

Sources, rus, fontaines, puits, mares et écoulement des eaux sur la ville de Versailles – Yvelines

Version 2.3 - temporaire
Renaud Anzieu, adhérent de « Versailles Environnement Initiative »
Longua Incuria Aqua Incursa

Où trouver de l'eau à Versailles, en dehors de notre robinet ? Comment l'utiliser au mieux ?
Ce document identifie les ressources en eau de Versailles (Yvelines) et leur cheminement pour les habitants d'aujourd'hui. L'eau étant considérée ici comme une ressource vitale.
Sont exclues les fontaines du château de Versailles par ailleurs traitées dans de nombreux ouvrages.
Ce document s'intéresse aussi à l'histoire, dans la mesure où elle permet de retrouver d'anciennes traces d'eau dans l'objectif de les réutiliser.

1. Reliefs et bassins versants	5
1.1. Le relief de Versailles.....	5
1.2. Les trois bassins versants de Versailles.....	5
1.3. Carte géologique	7
1.4. Bassin versant du ru de Marivel.....	8
1.5. Bassin versant du ru de Gally.....	9
1.6. Bassin versant de la Bièvre	9
2. Sources	10
2.1. Source - Fontaine des Nouettes (Porchefontaine).....	10
2.2. Résurgence du Pont Colbert (Porchefontaine).....	10
2.3. Source de la Voirie (Bernard de Jussieu).....	11
2.4. Source de la Ménagerie (Satory)	11
2.5. Source des Prés (Satory)	12
2.6. Source des côtes de Clagny (Clagny-Glatigny).....	12
3. Rus et chevelus	13
3.1. Ru de Marivel (affluent de la Seine)	13
3.2. Ru des Nouettes (affluent du Marivel).....	15
3.3. Chevelu du Bois Colbert (affluent du ru des Nouettes).....	15
3.4. Ru de Montreuil (affluent du Marivel)	15
3.5. Ru de la Voirie (affluent du Marivel)	16
3.6. Ru de la Patte d'oie (affluent du Marivel).....	17
3.7. Ru du Domaine Elisabeth (affluent de la patte d'Oie)	18
3.8. Ruissellements de chemins forestiers (Marivel).....	20
3.9. Ru du Parc Chauchard (historique - Marivel).....	20
3.10. Ru de Gally (affluent de la Mauldre).....	21
3.11. Ru de Rocquencourt (affluent du Gally).....	21
3.12. Ru du Petit Chesnay (affluent du Gally).....	22
3.13. Ru de la route des petits champs (affluent de la Bièvre)	22
3.14. Ru de la Martinière (affluent de la Bièvre).....	22
3.15. Ru de la porte de Sebac (affluent de la Bièvre).....	23
4. Etangs / Bassins	24
4.1. Etang du Parc des sœurs du Cénacle (Chantiers)	24
4.2. Bassin Richard Mique (Clagny-Glatigny).....	25
4.3. Etang de l'université (Clagny-Glatigny).....	26
4.4. Etang de Bon Repos (Porchefontaine / Viroflay).....	26
4.5. Mare au diable (Porchefontaine).....	26
4.6. Etang du Parc des sports (Porchefontaine)	26
4.7. Mare Rémont –privé (Porchefontaine).....	26



4.8.	Zone marécageuse historique (Porchefontaine)	27
4.9.	Zone humide de la Roseraie historique (Porchefontaine)	27
4.10.	Etang historique de Clagny (Notre-Dame)	27
4.11.	Bains des Pages (Notre-Dame)	28
4.12.	Etang du hameau de la Reine (Notre-Dame)	28
4.13.	Source ferrugineuse – historique (Notre-Dame)	28
4.14.	Etang de Chèvreloup (Notre-Dame).....	28
4.15.	Etang du Parc de Balbi (Saint-Louis)	28
4.16.	Drainage du Centre Ozanam (Saint-Louis).....	30
4.17.	Pièce d'eau des Suisses (Saint-Louis).....	30
4.18.	Mare aux éléphants (Satory)	32
4.19.	Bassin de Choisy (Satory).....	32
4.20.	Mare de la Faisanderie (Satory).....	32
4.21.	Mare des Mulets (Satory)	32
4.22.	Mare du Fer à Cheval (Satory).....	33
4.23.	Bassins de pisciculture sur la Bièvre (Satory).....	33
5.	Réservoirs et constructions	34
5.1.	Les Réservoirs du Château (Notre Dame)	34
5.2.	Pavillon des sources (Notre Dame)	34
5.3.	Montbauron (Montreuil)	34
5.4.	Etang Gobert – historique (Chantiers)	35
5.5.	Station de pompage des Etangs Gobert (Chantiers).....	35
5.6.	Carré à la Fontaine - historique (Saint Louis)	35
5.7.	Cathédrale Saint Louis (Saint-Louis).....	36
5.8.	La tour d'eau – historique (Saint-Louis).....	36
5.9.	Ancien égout potager du roi– historique (Saint-Louis)	36
5.10.	Pavillon des filtres - historique (Clagny-Glatigny)	37
5.11.	Pavillon du bassin de Picardie – historique (Jussieu)	38
5.12.	Réservoir de la Martinière (Satory).....	38
5.13.	Aqueduc d'assainissement de Louis XIV (Satory)	38
5.14.	Aqueduc de l'Avre (parc du Château)	38
5.15.	Château d'eau Pershing (Clagny-Glatigny).....	39
5.16.	Château d'eau Butte Gobert (Chantiers)	39
5.17.	Château d'eau Satory (Satory).....	39
5.18.	Château d'eau Saint Cyr (Satory).....	39
6.	Fontaines en fonctionnement	40
6.1.	Place du Marché (Porchefontaine)	40
6.2.	Domaine Elisabeth Bâtiment administratif (Montreuil).....	40
6.3.	Domaine Elisabeth Pavillon de chasse (Montreuil).....	41
6.4.	Avenue de Paris / rue Jean Mermoz (Montreuil).....	41
6.5.	94 Avenue de Paris (Montreuil).....	41
6.6.	Passage des Etangs Gobert (Saint-Louis)	41
6.7.	Place du marché aux quatre coins (Notre-Dame).....	42
6.8.	Cimetière des Gonards (Chantiers).....	42
6.9.	27 rue de Satory (Saint-Louis).....	42
7.	Fontaines publiques anciennes	43
7.1.	Chancellerie (Saint-Louis)	43
7.2.	Fontaine de la rampe (Saint-Louis)	43
7.3.	Place Saint-Louis (Saint-Louis)	43
7.4.	Orangerie / Maréchal Joffre (Saint-Louis)	44
7.5.	Fontaine du château (Notre-Dame).....	44
7.6.	Fontaine de la Vierge (Notre-Dame)	44
7.7.	Fontaine des réservoirs (Notre-Dame).....	44
7.8.	Fontaine de Marly (Notre-Dame)	44



7.9.	Fontaine place Hoche (Notre-Dame)	45
7.10.	Place Charost – Wallace (Notre-Dame).....	45
7.11.	Impasse Du Plessis (Notre-Dame)	45
7.12.	Glatigny (Clagny-Glatigny)	45
7.13.	Fontaine du Domaine Elisabeth (Montreuil - historique).....	45
7.14.	Fontaines ancien régime et 19è.....	45
8.	Anciens puits et abreuvoir	48
8.1.	15 Avenue de Paris (Montreuil).....	48
8.2.	104 Avenue de Paris (Chantiers).....	48
8.3.	31 rue de la Paroisse (Notre Dame).....	48
8.4.	53 rue de la Paroisse (Notre Dame).....	49
8.5.	17 rue des Réservoirs (Notre Dame)	49
8.6.	3 rue du Maréchal Gallieni (Notre Dame).....	49
8.7.	7 / 9 rue du Maréchal Galliéni (Notre Dame)	49
8.8.	11 rue du Maréchal-Galliéni (Notre Dame)	49
8.9.	22 rue des réservoirs (Notre Dame).....	50
8.10.	17 rue des réservoirs (Notre Dame).....	50
8.11.	Puits de Porchefontaine (Porchefontaine).....	50
8.12.	Zone humide (Porchefontaine).....	50
8.13.	10 place Hoche (Notre Dame).....	50
8.14.	20 rue Hoche (Notre Dame).....	50
8.15.	Abreuvoir au 12 rue du peintre Lebrun (Notre Dame).....	50
8.16.	19 rue Carnot (Notre Dame).....	51
8.17.	7 rue de la Pourvoirie (Notre Dame)	51
8.18.	Hameau de la Reine (Parc du Château).....	51
8.19.	Petite allée Saint-Antoine (Parc du Château)	51
8.20.	12 rue des Chantiers (Chantiers).....	51
8.21.	23 rue Saint-Louis (Saint-Louis).....	51
8.22.	82 rue d'Anjou / 21 rue du Hasard (Saint-Louis)	52
8.23.	Abreuvoir du square des Francine (Saint-Louis).....	52
8.24.	Trompe l'œil d'une fontaine (Saint-Louis).....	52
8.25.	Trompe l'œil d'une fontaine (Clagny-Glatigny)	52
9.	Réutilisation et régulation	53
9.1.	Cuve de stockage et de réutilisation – un exemple écologique.....	53
9.2.	Cuve de Rue de l'union (Clagny-Glatigny)	53
9.3.	Cuve de la Fontaine de Jussieu (Bernard de Jussieu).....	54
9.4.	Cuve de Bonne aventure (Bernard de Jussieu)	54
9.5.	Cuve de l'Ecole des postes (Montreuil)	54
9.6.	Cuve de l'Avenue de Paris (Porchefontaine)	54
9.7.	Cuve du Chemin du Cordon (Porchefontaine).....	54
9.8.	Cuve du Parc des Nouettes (Porchefontaine)	54
9.9.	Cuve des Serres des Gonards (Chantiers)	54
9.10.	Cuve de l'Illet Richaud (Notre-Dame)	54
9.11.	Cuve du Tennis club de Porchefontaine – Projet (Porchefontaine)	54
9.12.	Ouvrages de rétention et régulation	54
9.13.	Bassin de rétention Remont (Porchefontaine).....	55
10.	Le traitement des eaux usées	57
10.1.	Où va l'eau ?	57
10.2.	Qui s'occupe du bassin du ru de Marivel ?	57
10.3.	Qui s'occupe du bassin du ru de Gally ?	58
10.4.	Qui s'occupe de l'eau potable ?	58
10.5.	Combien coûte l'eau ?	58
10.6.	A quoi consommons-nous l'eau?.....	58
10.7.	Crue et bouches à incendie	59



11.	Lexique	60
12.	Remerciements et copyright utilisation	61
13.	Reste à faire	62
13.1.	Taches en vrac.....	62
13.2.	Pistes d'études proposées par les « naturalistes ».....	62
13.3.	Quelques questions.....	63
13.4.	Projet carte « Versailles / Marivel »	63
13.5.	Projet Conférence « eau »	64
13.6.	Autres projets	64
13.7.	Projets réalisés.....	64
14.	Autres ressources et à proximité	65
14.1.	Autres Ressources	65
14.2.	A proximité de Versailles.....	66



1. Reliefs et bassins versants

1.1. Le relief de Versailles



Cette carte est une superposition avec Geoportail d'une carte IGN et d'une carte des reliefs. Elle montre :

- au sud de Versailles, en gris, une zone élevée de Saint-Cyr l'Ecole à Vélizy avec un creux correspondant à la vallée de la Bièvre.
- au nord une autre zone élevée, c'est la butte de Picardie 180 m qui se trouve à 200 m au Nord-Est de l'intersection de la rue du général Pershing et de l'avenue des Etats-Unis (à l'emplacement du Pavillon de Picardie, voir ce nom). C'est en direction de Marnes-la-Coquette. D'ailleurs en continuant 500 m sur la rue du général Pershing vers le nord on trouvera 2 châteaux d'eau.
- Et entre les deux, en vert, la ville de Versailles

Mais au milieu de la ville on aperçoit une petite colline, connue des versaillais, la colline de Montbauron. Cette colline est le symbole du point de partage des eaux qui traverse Versailles.

Pour simplifier :

- à l'est de la colline de Montbauron, toutes les eaux qui y tombent se dirigent vers le ru de Marivel dont on voit très bien le cours se faufilant entre les collines jusqu'à rejoindre la Seine plus basse (la zone presque jaune en haut et à droite de la carte).
- à l'ouest de la colline de Montbauron, toutes les eaux qui y tombent se dirigent vers le ru de Gally qui part vers l'ouest pour rejoindre la Seine beaucoup plus loin en aval.

1.2. Les trois bassins versants de Versailles

Un bassin versant est une aire délimitée par des crêtes. A l'intérieur d'un bassin versant toutes les eaux tombées coulent vers un même cours d'eau.

Il y a 3 bassins versants sur Versailles.

- le bassin versant du Ru de Marivel (Sud-est) qui lui-même coule vers la Seine au niveau de Sèvres
- le bassin versant du Ru de Gally (Nord-ouest) qui lui-même coule vers la Mauldre avant de se jeter dans la Seine au niveau d'Épône

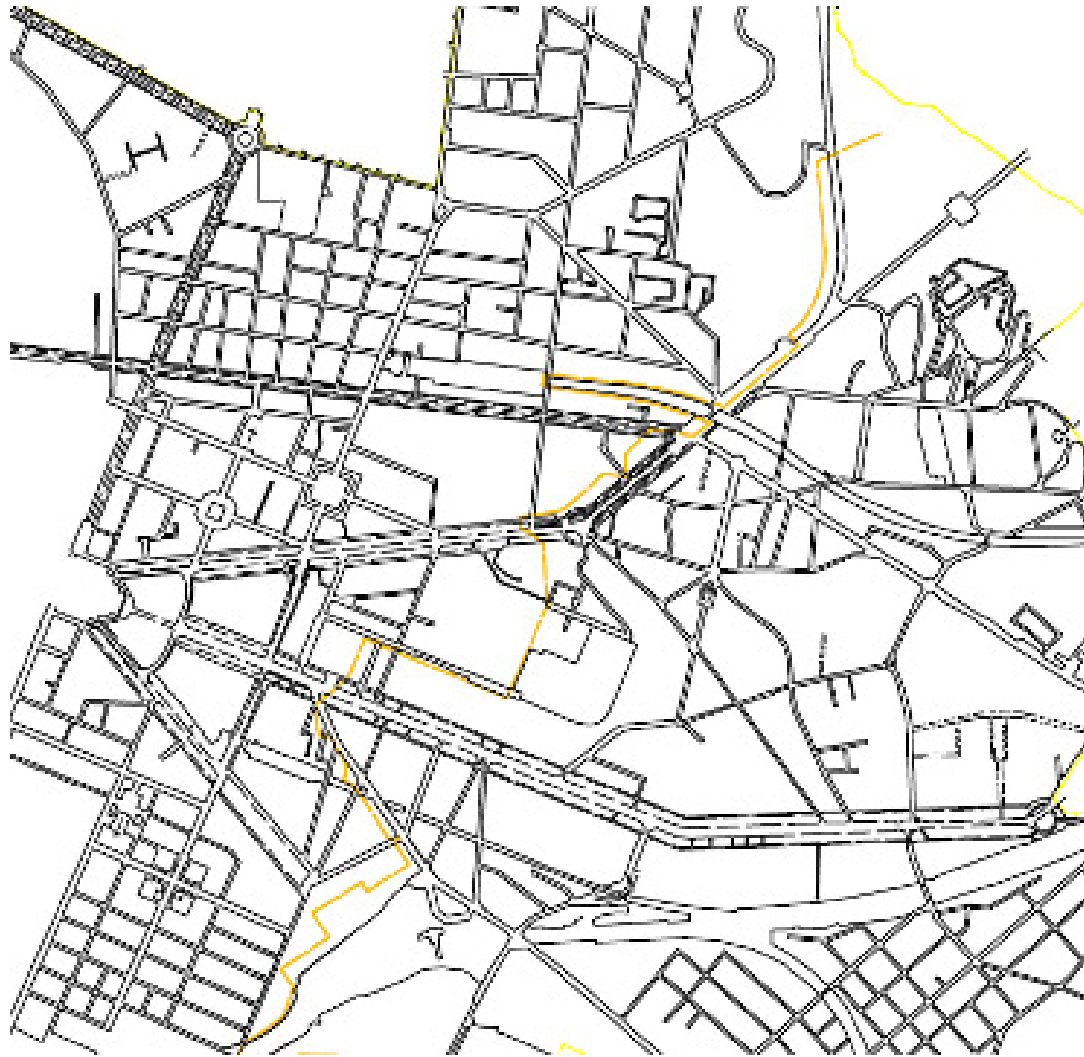


- le bassin versant de la rivière de la Bièvre (dans le quartier de Satory) qui lui-même coule vers la Seine au niveau de Paris dans le 13^e.

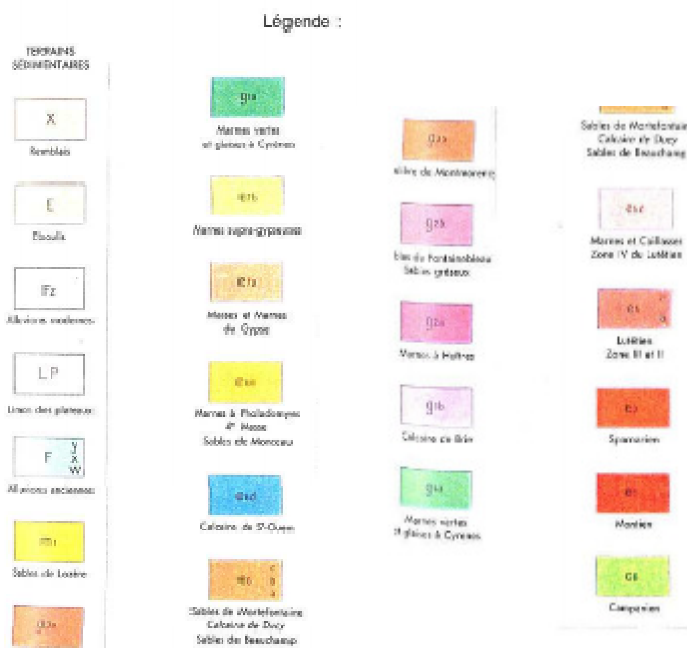
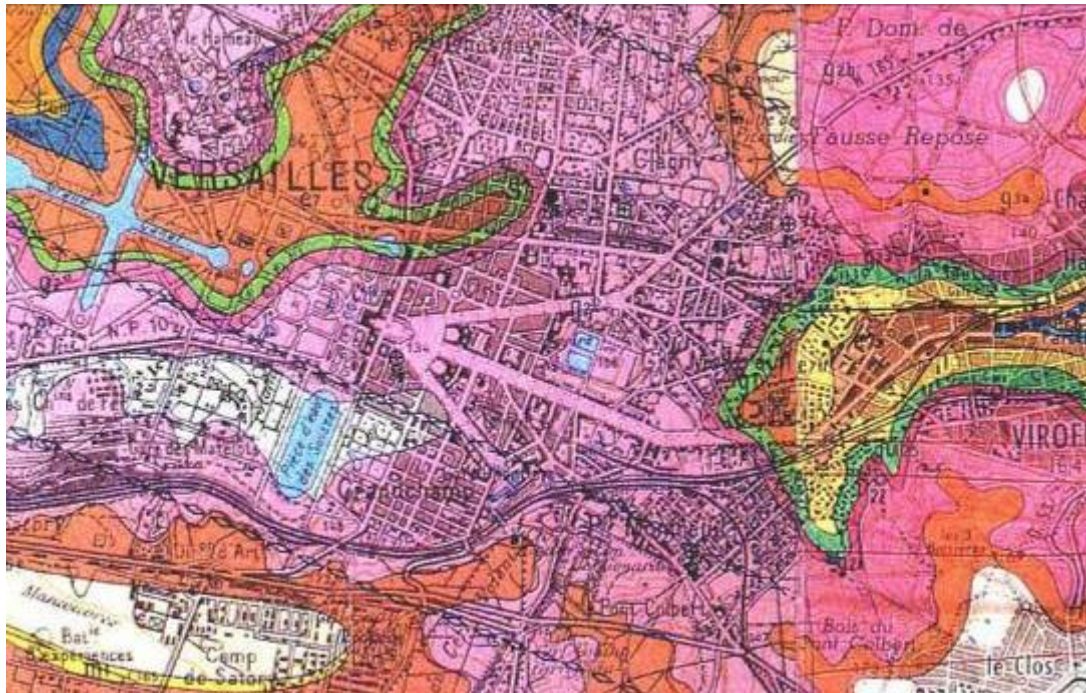
Ces 3 bassins versants sont eux-mêmes des sous-bassins versants du bassin versant principal constitué par le bassin versant de la Seine.

Ainsi en final, toutes eaux qui tombent sur Versailles, quelque soit le ru, aboutissent en final à la Seine.

Ligne de crête partageant Versailles sur l'avenue de Paris, devant la Préfecture, en pointillé orange sur la carte. Du nord-est vers le sud-ouest.



1.3. Carte géologique



Une alternance répétée d'assises perméables et imperméables induit sur l'ensemble du bassin versant de Marivel des nappes susceptibles de générer des infiltrations d'eaux claires dans les réseaux :

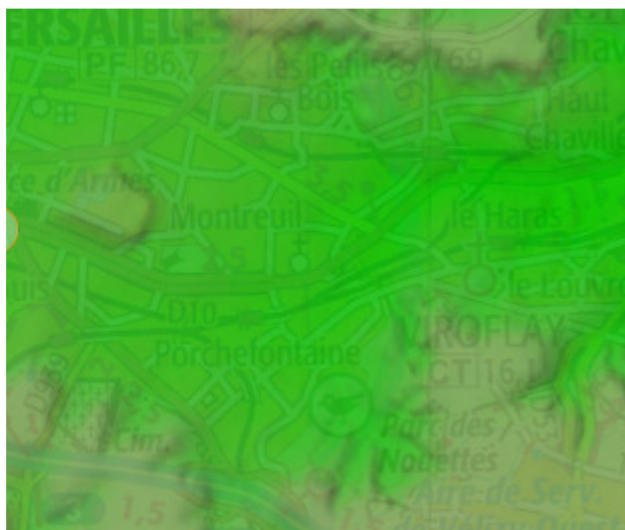
- La nappe des sables de Fontainebleau (sur l'ensemble de l'aire d'étude) ;
- La nappe des Marnes vertes qui détermine de nombreuses sources à flanc de coteaux ;
- La nappe des calcaires de St Ouen (Sèvres, Chaville et Viroflay) ;
- La nappe des sables de Mortefontaine (Sèvres, Chaville, Viroflay et Versailles)

Selon les données disponibles, ces nappes ne semblent pas être exploitées ni faire l'objet d'un suivi particulier. Il est à noter la présence de nombreux puits dans les propriétés privées, notamment à Vélizy-Bas.

1.4. Bassin versant du ru de Marivel

Les crêtes formant ce bassin versant sur la commune de Versailles sont constituées de

- Au sud-est le Bois du pont Colbert avec le point de vue de la Sablière qui donne le ru des Nouettes
- Au sud la forêt domaniale de Versailles sur l'A86 au dessus du cimetière des Gonards dont le sommet au-dessus des 175 m se trouve entre le carrefour du Cerf-Volant et le carrefour du Christ.
- Au sud-ouest avec le bois Saint Martin (au sud du Quartier Saint Louis) aussi au dessus des 175 m. Donne sans doute principalement le ru de la patte Patte d'Oie qui démarre dans le quartier Chantiers.
- A l'Ouest la butte Montbauron culmine au dessus des 150 m et alimente le ru de Montreuil sur son flanc nord/est et le ru de la patte d'oie sur son flanc sud.
- au Nord la forêt de Fausses Reposes avec la butte de Picardie (180 m) qui alimente le ru de la Voirie.



Selon une étude du cabinet Merlin pour le « SYNDICAT INTERCOMMUNAL D'ASSAINISSEMENT DE LA VALLÉE DU RU DE MARIVEL » (SIAVRM), les sources et apports des étangs pour le ru de Marivel serait de 1 450 m³/j sur le territoire, le flux d'une belle rivière.

Dans sa globalité le bassin versant du ru de Marivel comprend

- Versailles (partie Est de la commune),
- Vélizy-Villacoublay,
- Viroflay,
- Marnes-la-Coquette (partie sud de la commune),
- Chaville,
- Ville d'Avray,
- Sèvres.

Ce bassin versant occupe une superficie voisine de 2 700 hectares et se développe sur 8km environ. Le long de ce talweg, l'altitude des terrains varie entre la cote de 115 m du « nivellement général de la France » (NGF) à Versailles (au niveau des octrois de l'avenue de Paris) et de 31 m NGF au pont de Sèvres.

La partie supérieure du talweg et le plateau sont occupés par des zones forestières avec au Nord, le bois de Fausse-Repose à la cote de 170 m NGF, et au Sud, la forêt de Meudon entre les cotes de 125 et de 167 m NGF.

La hauteur annuelle des précipitations moyennes sur la période de mesure 1970-2000 est de 649,7 mm, ce qui correspond à une hauteur moyenne mensuelle de 54,1 mm.

Les mois de février et août sont les plus secs avec des hauteurs moyennes précipitées respectives de 43,7 et 43,0 mm. Les mois les plus arrosés sont les mois de mai et de juillet avec des hauteurs moyennes respectives de 65,0 et 59,7 mm.

La hauteur maximale de précipitations en 24 heures observée entre 1970 et 2001 a été de 104,2 mm, le 6 juillet 2001, ce qui correspond à des pluies exceptionnelles, d'occurrence plus que centennales.

En moyenne, 111 jours annuels de pluie (précipitations \geq 1 mm) sont dénombrés : il pleut sensiblement un jour sur 3. En revanche, le nombre annuel de jours où les précipitations sont supérieures ou égales à 10 mm ne représente que 15,9 jours, soit moins de 1 jour sur 20.

Pour Versailles (de ce côté du bassin versant) cela représente 3 419 clients usagers des égouts pour un total de 1 770 884 m³ d'eau usagée assainie en 2013.



1.5. Bassin versant du ru de Gally

Les crêtes formant ce bassin versant sur la commune de Versailles sont constituées de

- Au sud la forêt domaniale de Versailles sur l'A86 au dessus du cimetière des Gonards dont le sommet au-dessus des 175 m.
- Au sud-ouest avec le bois Saint Martin (au sud du Quartier Saint Louis) aussi au dessus des 175 m.
- Au sud-ouest le plateau de Satory
- A l'est la butte Montbauron.

1.6. Bassin versant de la Bièvre

Le plateau du camp militaire de Satory, qui fait partie de la commune de Versailles, est sur son côté sud sur le bassin versant de la vallée de la Bièvre.

La hauteur de ce plateau va de 180 m sur le côté nord jusque 160 m sur le côté sud.

Et donc la pente naturelle de l'ensemble des installations militaires de ce plateau se dirige sur la Bièvre.

La zone entre le plateau urbanisé et la Bièvre est constituée de forêts sur un dénivelé qui va de 160m à 110 m au fond de la vallée.

Ces forêts sont le Désert, le Bois de la Porte Neuve, le Bois de la Couronne, le Bois du Cerf-Volant.

Trois rus prennent naissance sur ces hauteurs pour s'écouler dans la Bièvre.

- le ru de la route des petits champs : il longe la route des petits champs, pour se jeter dans l'étang de la minière
- le ru de l'avenue Guichard (prend sa source à proximité de cette rue). Peut être en lien avec l'étang de la Martinière.
- le ru de la porte de Sebac

2. Sources

2.1. Source - Fontaine des Nouettes (Porchefontaine)

Quartier de Porchefontaine. Se jette dans la source du ru de Marivel 50 m derrière le terrain de rugby de Porchefontaine en s'enfonçant dans la forêt (dans parc forestier avec jeux gérés par Mairie de Versailles, fermé la nuit)

Principe : une analyse simple coûte quelques centaines d'euros
Sinon le principal risque dans le contexte de cette source est microbien. Il est possible d'éliminer ce risque avec des pastilles (Micropur Forte, 1T, 100 comprimés purificateur d'eau) ou sinon en portant l'eau à ébullition.

Site avec de nombreuses cartes postales anciennes de la source des Nouettes

http://www.cartophilie-viroflay.org/article.php?id_article=135



Lieu-dit "les Noes" dès 1399. Fontaine dont les eaux s'offraient aux porcs, au retour de la glandée (d'où le nom Porche-fontaine).

Le Sieur de Bournasel, propriétaire du second manoir de Porchefontaine se fit construire un barrage qui maintenait ses fossés pleins d'eau et permettait au ru de Marivel de traverser librement le domaine. Puis il canalisa cinq ou six

de ses étangs dont l'étang des jardins alimenté par le ru des Nouettes ; plus tard, l'étang des jardins est supprimé, ce déversoir naturel du ruisseau des Nouettes n'est plus drainé, de sorte que les eaux de ruissellement sont mal entraînées et la fontaine s'ensable très souvent.

Le ruisseau est entretenu régulièrement par la Ville de Versailles : faucardage, enlèvement des embâcles.

Eau réputée jadis pour ses vertus thérapeutiques, approvisionnement pour Marie-Antoinette. Eau ferrugineuse et calcaire

Source des Nouettes : petit filets d'eau mais jamais tarie. Fuit un peu sur le côté. Pavage ancien, mais dalle de captage récente. Date de 2005. Regard pour enlever de temps en temps les sédiments.

Buvable, mais non contrôlée, et sûrement non potable. Mention : Dangereuse à boire.

Mais il y a une autre hypothèse : terres acquises par Etienne Porcher vers 1350, sergent d'armes du roi Jean II le bon.

2.2. Résurgence du Pont Colbert (Porchefontaine)

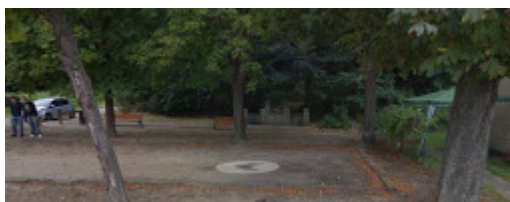


Quartier de Porchefontaine.
Parcelle 26.
Minuscule source, à 200 m de la source des Nouettes, on dirait une grande flaque d'eau d'un diamètre de 50 cm.



Elle se trouve à proximité du centre d'équitation en s'enfonçant dans la forêt.

On y voit des bulles qui éclatent au milieu du sable.



tarissement actuellement).

2.3. Source de la Voirie (Bernard de Jussieu)

Est situé à l'ancien emplacement de la mare de la Voirie. Le Ru de la Voirie se jette dans le ru de Marivel. Croisement de la rue Joseph Chaleil et la rue Bernard de Jussieu. (source de captage souterrain, en période de



la source de la Voirie.

Depuis le 197 (environ) rue de Versailles à Ville d'Avray

Il existe un projet de curage de cet aqueduc pour la bassin versant de la « voirie » pour les années 2016 ou

Cet aqueduc était destiné à l'origine comme toutes les constructions de ce type à amener de l'eau vers le

Source captée par le réseau communal (elle alimentait autrefois l'aqueduc de la voirie, raccordé à la Grande Rigole de Ville d'Avray),

L'eau provient d'un aqueduc enterré qui draine les eaux d'une partie de la forêt de Fausses-Reposes.

Cet aqueduc est à cheval sur une crête et donc pour une partie déverse de l'eau vers les étangs de Ville d'Avray et pour une

autre partie collecte de l'eau que l'on retrouve à



partie 2017.

autres châteaux.



2.4. Source de la Ménagerie (Satory)

Quartier de Satory. Le nom n'est pas officiel. Le ru existe, la source reste à trouver.

Il doit y avoir une résurgence sur le versant Versailles-Saint-Cyr du plateau de Satory puisque le Grand Canal est alimenté par un ru traversant les jardins

familiaux de la Ménagerie (photo faite en 2012) et devant émerger sur le domaine militaire mais je ne sais où.



Jardins familiaux situés à gauche de la RD 10 en allant de Versailles à Saint Cyr (Jardins familiaux Ménagerie)

48.801954, 2.091720

Avant l'INRA

Il apparaît nettement sur cette



carte d'état major de 1820-1866
(entre le V et le E de Versailles)

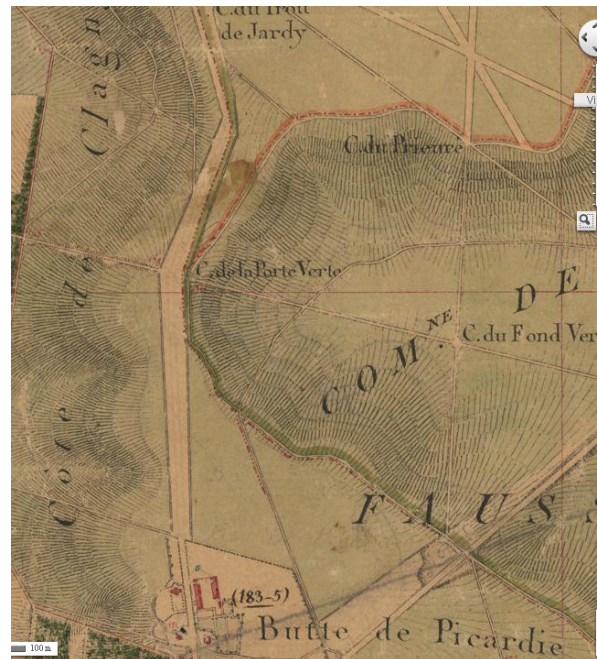
2.5. Source des Prés (Satory)

Serait située vers les coordonnées : 48.797207, 2.104187.
Aujourd'hui éteinte ou très faible.

Selon Geneviève R. : traces de maçonnerie que l'on trouve à gauche de la nouvelle piste cyclable près de la pièce d'eau des Suisses, après les petits jardins et pratiquement en face de l'emplacement de Solar Decathlon. Pourraient bien être révélatrices d'une source.

2.6. Source des côtes de Clagny (Clagny-Glatigny)

Située dans l'actuelle résidence privée des petits princes, il y a dans le parc une source naturelle avec un robinet. L'eau provient très certainement de la zone en forte pente dite des « Côtes de Clagny » dont le sommet est la butte de Picardie tout au sud de ce quartier.



3. Rus et chevelus

3.1. Ru de Marivel (affluent de la Seine)

Quand le ruisseau des Nouettes fusionne avec le ru de la patte d'oie.
Voir bassin versants.

Ce ru n'existe plus sous sa forme naturelle, le cours d'eau ayant été entièrement canalisé à la fin du XIX^{ème} siècle. Il faut noter que l'ancien ru canalisé est un ouvrage distinct du réseau d'assainissement géré par le SIAVRM. La création du réseau syndical fut décidée par décret le 8 octobre 1866 et effectivement engagée à partir de 1894.

Elle avait pour objectif de déconnecter les eaux usées du Ru de Marivel en les collectant et les transportant jusqu'à la Seine.

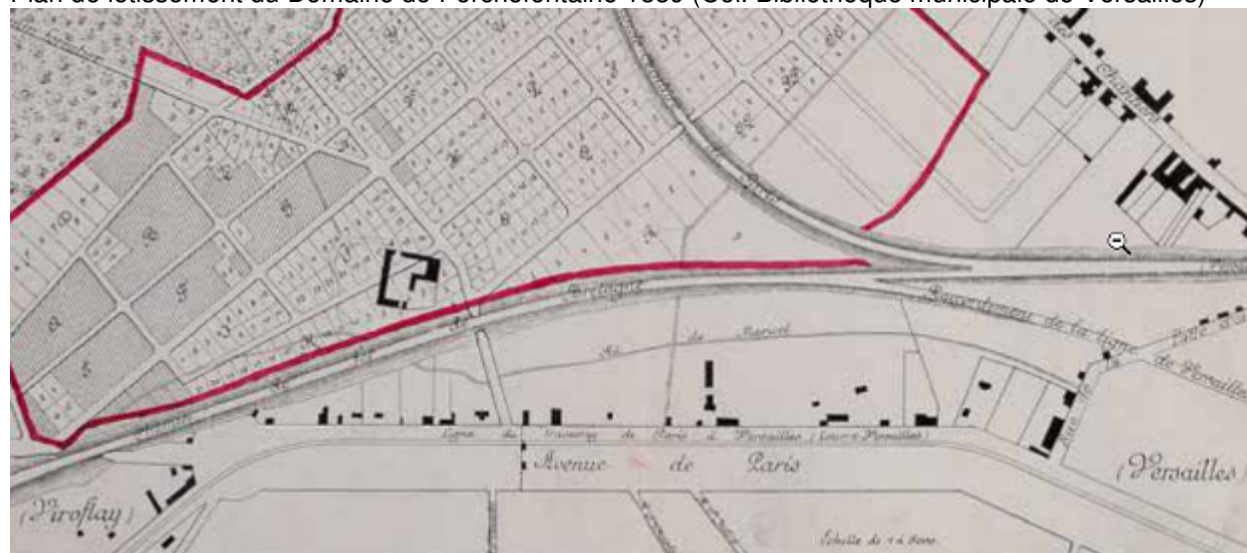
Les eaux usées provenant du versant Nord de la vallée (rus de Montreuil et de la Voirie) ont été, à cette date, transférées sur le réseau d'égout, alors que les apports du versant Sud (rus de la Patte d'Oie, de la Ferme de Chaville et de Meudon) ont continué à alimenter pour un temps l'ancien ru de Marivel.

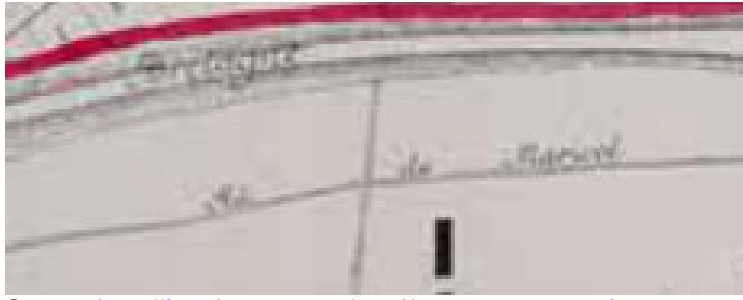
Une étude diagnostic de l'ancien Ru de Marivel, réalisée en 1999 a permis d'établir son tracé de façon incomplète. Celui-ci est parallèle aux collecteurs syndicaux en traversant plusieurs parcelles privées. Son état et son emplacement en partie privé ne permettent pas une visite sur l'ensemble du tracé, mais plusieurs points ont été inspectés, notamment les intersections avec les collecteurs. A plusieurs endroits, l'ancien Ru arrive en chute dans les collecteurs et y déverse les eaux usées collectées le long de son tracé. A titre d'exemple, sur la commune de Viroflay, l'ancien Ru reçoit les eaux usées de 44 logements (d'après les archives de Viroflay) et 3 raccordements d'eaux pluviales. Plusieurs tronçons de l'ancien Ru sont murés, engendrant des zones de stagnation des eaux.

Sur le plan ci-dessous, on distingue parfaitement le nom et le tracé du ru de Marivel qui démarre en amont de la rue de la patte d'oie (aujourd'hui la rue Jean Mermoz) (d'où le nom de ru de la patte d'oie qui est aujourd'hui attribué à cet affluent du ru de marivel). Le ru est situé à mi-chemin environ entre l'avenue de Paris et le chemin de fer, il continue sous l'avenue de Porchefontaine puis passe quelques mètres plus loin sous le tracé du chemin de fer.

Le plan est inversé :

Plan de lotissement du Domaine de Porchefontaine 1889 (Col. Bibliothèque municipale de Versailles)

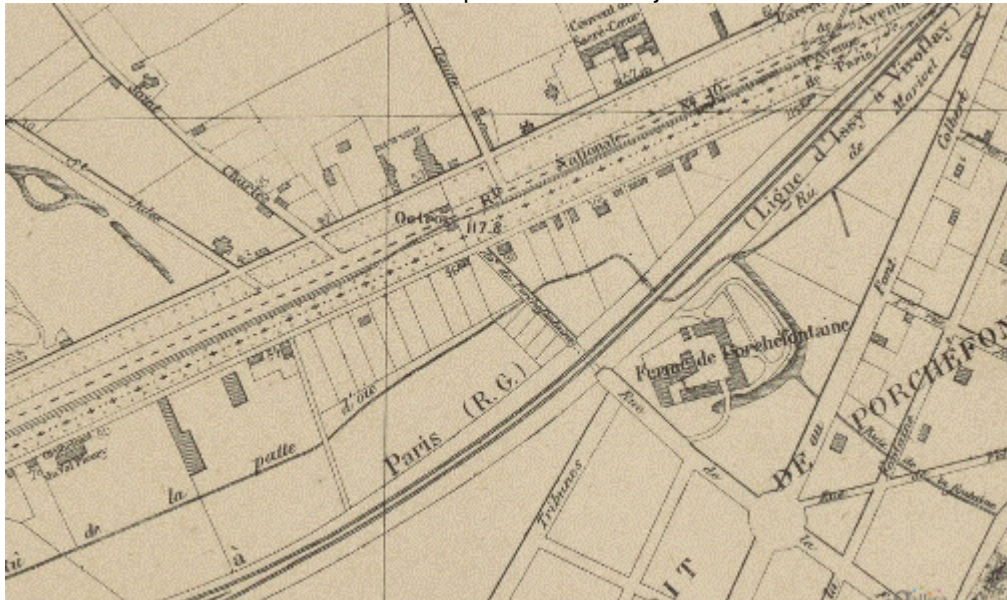




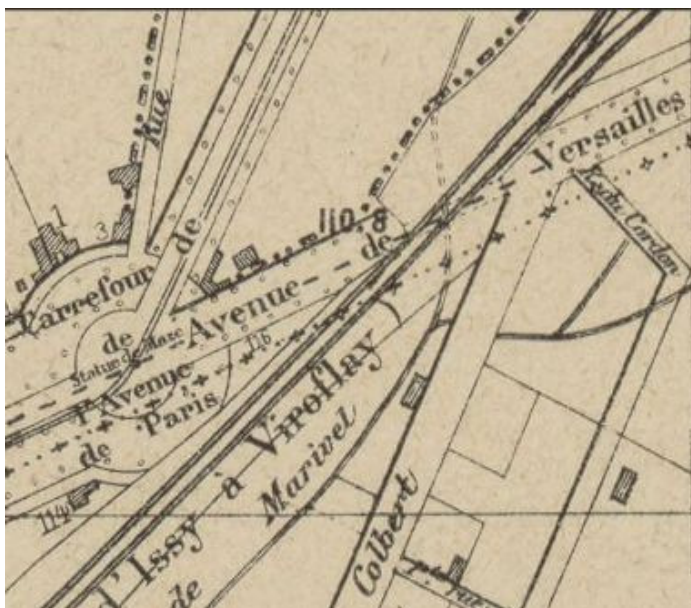
Source <http://fr.calameo.com/read/0012965778478f396e97a>

Sur cette carte de 1900, nous observons avec précision :

- 1 – le tracé du ru de la patte d'oie avec sa traversée du chemin de fer au niveau de l'actuel 140 av de Paris.
- 2 – le tracé du ru des Nouettes qui arrive dans une sorte d'étang qui entoure sur deux cotés la ferme de Porchefontaine
- 3 – la jonction de la patte d'oie et du ru des Nouettes. Sans doute à l'arrière des actuels n° 33, 35 ou 39 de l'actuelle Pierre Curie.
- 4 – le début du tracé du ru de Marivel qui démarre à la jonction ci-dessus



Source : Plan de Versailles en 1900 / dressé par Bieuville ; le plan historique par Paul Favier
<http://gallica.bnf.fr/ark:/12148/btv1b84422526/f1.zoom.r=Versailles.langFR>



Un peu avant d'arriver sur Viroflay le Marivel récupère des eaux provenant des bois en hauteur au dessus du domaine de Bon Repos. On voit sur la carte, un affluent au niveau du chemin du cordon, lui-même étant nourri par un autre affluent.

Puis le Marivel repasse sous la voie de chemin de fer (ou plutôt l'inverse) pour longer l'avenue du Général Leclerc sur Viroflay.

Source : Plan de Versailles en 1900 / dressé par Bieuville ; le plan historique par Paul Favier
<http://gallica.bnf.fr/ark:/12148/btv1b84422526/f1.zoom.r=Versailles.langFR>



3.2. Ru des Nouettes (affluent du Marivel)

Voir Fontaine du même nom

Dans le quartier de Porchefontaine, le ruisseau de la fontaine des Nouettes – considérée comme la source du ru de Marivel – et le ru de la Patte d'oie se rejoignent et deviennent le ru de Marivel. Les eaux de la fontaine s'offraient aux porcs au retour de la glandée, d'où le nom Porche-fontaine.

Depuis les travaux de construction du chemin de fer (1892) l'alimentation du ru est diminuée. Le ruisseau des Nouettes coule encore aujourd'hui à ciel ouvert sur quelques centaines de mètres, puis se jette dans un petit plan d'eau au milieu des terrains de sports.



Observation du fort écoulement du ru, à l'amont de l'étang. Aulnaie (zone boisée d'aulnes).



Carte d'état major 1818-1824

Au niveau du 13, rue Berthelot on trouve un « regard » au milieu de la chaussée
C'est le niveau du raccordement du ruisseau des Nouettes au réseau des égouts. Le ruisseau des Nouettes arrive de biais sous les pavillons sur la droite en remontant la rue en amont.

A noter les noms des rues du quartier : Rue de la Fontaine, transformée en Jean de La Fontaine, l'allée de la Patte d'oie, la rue des Nouettes (de noues : fossés aux terres grasses et humides (argileux)), rue de l'Étang, rue de la Chaumière (attestent la présence des roselières).

3.3. Chevelu du Bois Colbert (affluent du ru des Nouettes)



Situé à quelques dizaines de mètres au sud de la source des Nouettes, on trouvera dans la forêt plusieurs drainages, des petites mares, surtout s'il a plu récemment. Cette eau en provenance des hauteurs du Bois Colbert se dirige

ensuite vers le ru des Nouettes avant que celui-ci ne se jette dans l'étang du Parc des Sports (ou aussi nommé étang des Nouettes).



3.4. Ru de Montreuil (affluent du Marivel)

Le ru de Montreuil commence sur la Butte de Montbauron, dans le Grand Montreuil.

Il passe devant l'église Saint-Symphorien, puis correspond au tracé de la rue de Montreuil.

Il poursuit entre le Boulevard de la République et la rue Alexis Fourcault. Dans cette zone les maisons sont d'ailleurs construites de part et d'autre de l'ancien tracé du ru ... à une distance raisonnable !

Visible sur les cartes d'état major du 19^{siècle}.



Puis il poursuit au niveau de l'avenue de la tranquillité, longe la rue de l'école des postes pour rejoindre le Marivel au niveau de l'actuel Passage de l'avenir.
Avant d'être canalisé, il se jetait dans le ru de Marivel un peu avant les premières maisons de Viroflay



Carte état major 1818-1824

3.5. Ru de la Voirie (affluent du Marivel)

Prend sa source à « La Voirie » ; Se jette dans le ru de Marivel

Il est à la limite de Versailles et de Viroflay. Il est alimenté par des sources qui surgissent des bois de Fausses-Reposes. Il doit son nom à sa proximité avec l'ancien « dépotoir » (stockage de vidanges et gadoue) de Versailles.



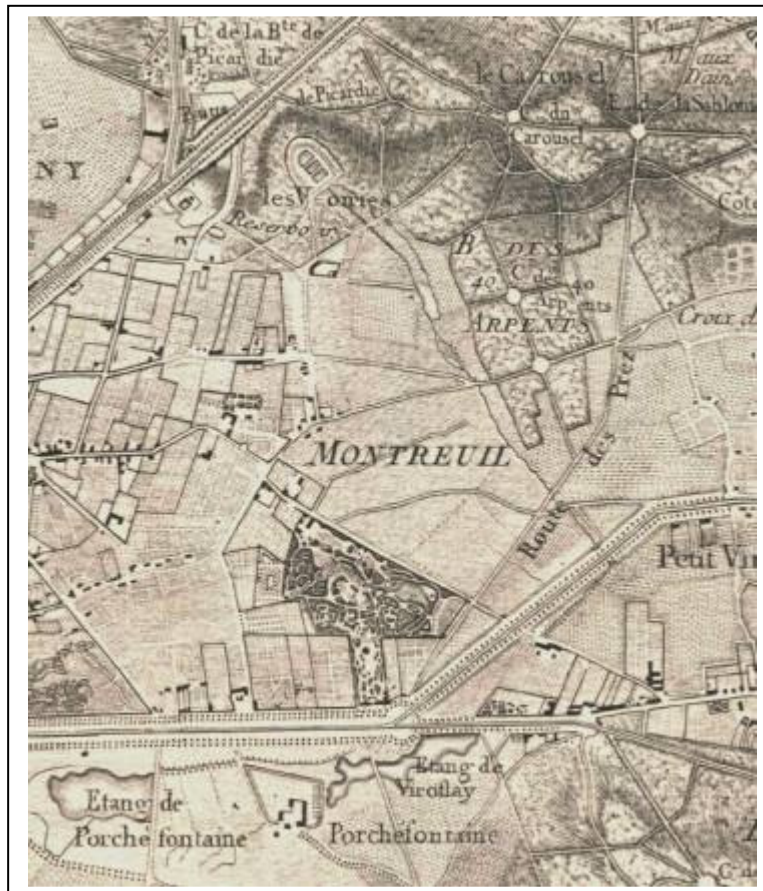
1878 source <http://fr.calameo.com/read/0012965771507ea0da742>

Il n'existe aucune trace aujourd'hui du ru de la Voirie, tout juste une partie de son tracé dont la rue Joseph Chaleil suit le lit original. Seule en rappelle le souvenir la source qui coule encore de nos jours et qui émerge de l'ancien aqueduc de la Voirie construit en 1684. Une autre trace de son ancien lit se situe dans la Sente des Près à Viroflay.

Après avoir créé la ville de Versailles en 1671, le roi choisit en 1684 l'emplacement d'une sablière en lisière de la forêt de Fausses-Reposes pour créer le dépotoir de la nouvelle ville dont la population augmente. Le dépotoir accueille tous les immondices de Versailles et sert également à l'équarrissage, ses eaux s'écoulent le long d'un ru naturel émergeant de la butte de Picardie et se fondent aux eaux de ce dernier quelques centaines de mètres en contrebas.

Formé de plusieurs autres bras se rejoignant approximativement au niveau de la place Joseph Chaleil actuelle, cet affluent du ru de Marivel sera une source de pollution dès le règne de Louis XIV. L'eau claire sortant de la source sera utilisée dès le milieu du XIXe par des blanchisseurs. Le ru de la Voirie sera canalisé en 1893 lors de la construction d'une usine de traitement près des anciens trois bassins aménagés sous Louis XV.

La couverture du ru de Marivel à Viroflay a été réalisée en 1874.



Mode de fonctionnement du dépotoir à trois bassins :
« Les liquides, représentant environ les neuf dixièmes de la masse totale, sont écoulés de bassins en bassins jusqu'au plus inférieur où ils sont conservés pour être envoyés au ru de Marivel deux fois l'an, la veille de Pâques et de la Toussaint. Les solides sont extraits des bassins après l'écoulement des liquides et répandus sur les terrains avoisinants où ils sont séchés à l'air libre et transformés en poudrette. » Les eaux vannes du dépotoir polluent donc régulièrement le ru de Marivel situé en contrebas... et il n'avait pas vraiment besoin de cela car les habitants en aval s'en chargeaient déjà fort bien.

Altitudes des différentes émergences de l'ancien ru de la Voirie (dépotoir compris) : de 145 m à 130 m.

Création de la cité-jardin des Petits-Bois en deux tranches : 1925 (19 pavillons rues A. Quéro et Petits-Bois) et 1931 (118 pavillons rues J. Chaleil, E. Cousin, A. Truffaut).

Une partie de la rue J. Chaleil est sur la commune de Viroflay (création des communes après la Révolution).

Pose d'un siphon en 1838 pour passer la vallée entre Petits-Bois et Prés-aux-Bois lors de la construction de la ligne de chemin de fer Paris Saint-Lazare Versailles Rive Droite.

Voir livre de Pierre Desnos. *Versailles, des âmes près du corps. Petits-Bois Jussieu Picardie Persching. Editions Asrieupe. 2014*

3.6. Ru de la Patte d'oie (affluent du Marivel)



Origine de ce ru : peut être le bois Saint-Martin et/ou bois des Gonard ? Et aussi certainement le sud de la colline de Montbauron.

Tracé de ce ru (ainsi que du ru de Montreuil) en 1900

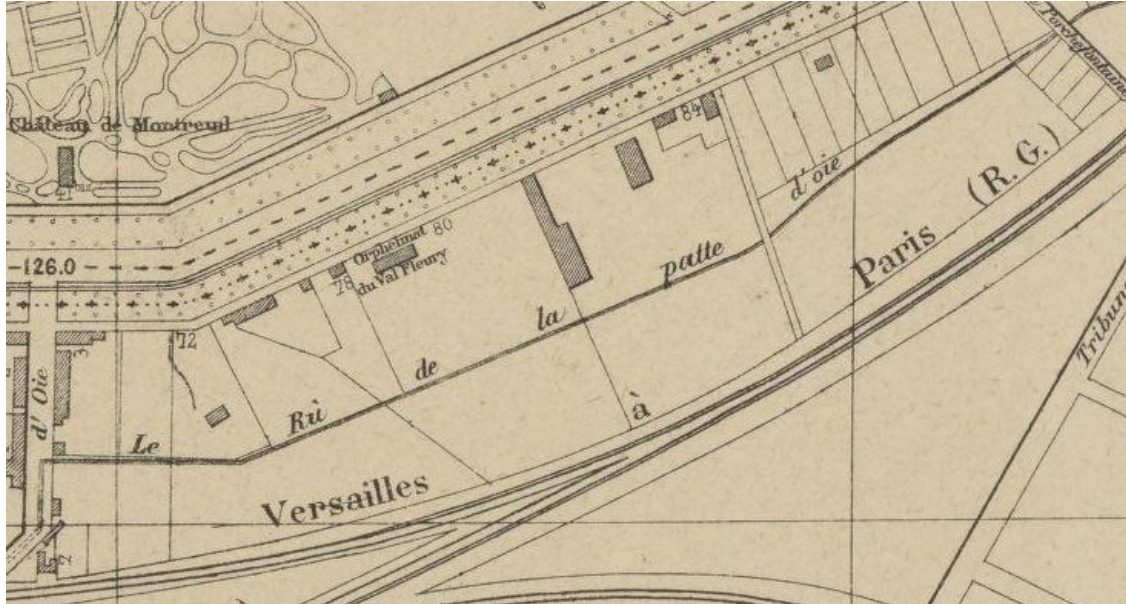
<http://gallica.bnf.fr/ark:/12148/btv1b84422526/f1.zoom>

Plan de Versailles en 1900 / dressé par Bieuville ; le plan historique par Paul Favier

Auteur : Bieuville. Dessinateur et Favier, Paul (18..-19..). Cartographe

Éditeur : L. Bernard (Versailles) Date d'édition : 1900

Identifiant : ark:/12148/btv1b84422526



Ce ru « traversait » (encore ?) l'étang du parc du Centre spirituel des sœurs du Cénacle.

En fait on ne voit trace nulle part de ce qu'il y a en amont de l'étang des sœurs du Cénacle.

Il traverse la rue de la Patte d'Oie, aujourd'hui la rue Jean Mermoz.

Il coule à égale distance de l'avenue de Paris et de la voie de chemin de fer.

Le ru de la Patte d'oie coulait encore en 1889, dans la propriété de Vergennes, au 64 avenue de Paris, à Versailles. Entre la rue de la Patte d'oie et la rue de Porchefontaine, sur 700 m, se trouvaient des cultures maraîchères (plus tard roseraie Truffaut).

- Allée de Marivel entre le 94 et 98 de l'avenue de Paris, en face du Domaine de madame Elisabeth.
- Au 92 av de Paris, à la CPAM un bel arbre des milieux humides : un saule pleureur. Le terrain est en pente, le bâtiment ancien est sur la partie haute près de l'avenue, les bâtiments modernes sur la déclivité et le parking en bas presque contre la voie ferrée. Le saule est en bas bien sur là où passait le ru.
- Environ au niveau du 7 Impasse Saint-Henri, on perçoit parfaitement le creux au niveau de l'impasse. Il n'y a aucun doute que le ru devait passer à cet endroit. D'ailleurs on voit deux bouches d'égout.
- Après le chemin de fer, le ru recevait le surplus des eaux de deux lavoirs alimentés par des sources, puis sortait à ciel ouvert dans les cultures maraîchères. Il rejoignait le ru de Marivel, près de la ferme de Porchefontaine.
- Puis continue entre les deux voies ferrées jusqu'à rejoindre le ruisseau des Nouettes, où ils fusionnent pour former le ru de Marivel.
- Entre la rue Deroisin et la rue Yves Le Coz
- L'angle des rues Pierre Curie et Deroisin (Iris, saules peu visibles) est le point de rencontre supposé des rus de la Patte d'oie et des Nouettes. Il y a eu des problèmes d'inondations récurrents jusqu'à la réalisation des travaux d'assainissement. La rue P. Curie, qui constitue le véritable fond du talweg, a déjà été « transformée en fleuve ».



Historique : avant ce ru au siècle de Louis XIV on trouve l'étang du Perray.

Une grande partie de Porchefontaine était recouverte d'étangs au 17è s.

<http://gallica.bnf.fr/ark:/12148/btv1b7711363q/f2.zoom> en 1695

3.7. Ru du Domaine Elisabeth (affluent de la patte d'Oie)



Information historique avec quelques traces.

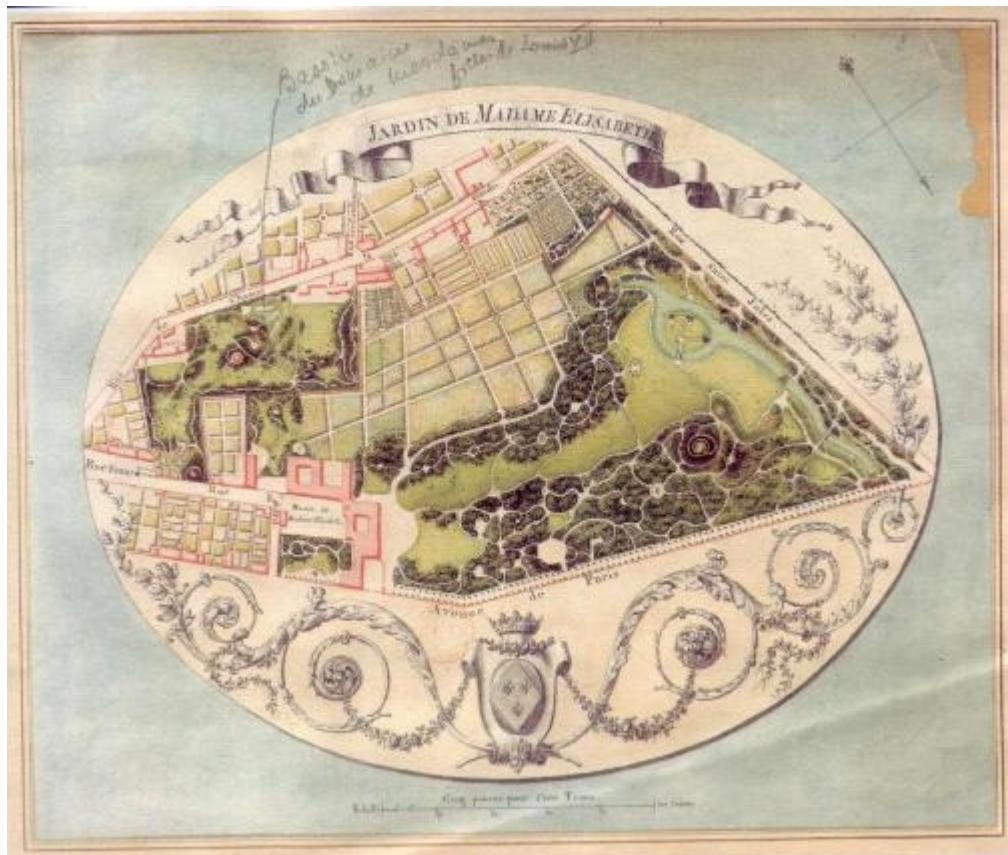
Si ce ru a existé il partait de la butte de Montbauron pour aller se verser dans le ru de la patte d'oie. La configuration du terrain peut laisser penser qu'un ru naturel devait couler en ce lieu. Mais rien ne le confirme. Par exemple l'Atlas de Trudaine de 1745-1788 n'en laisse pas de trace. Nous savons juste qu'en 1772 la famille Guéméné acquiert le domaine de Montreuil, qu'ils agrandissent pour former une propriété de 8 hectares. Les transformations, tant de la maison que des jardins, sont confiées à l'architecte Alexandre Louis Étable de La Brière qui a dessiné entre 1772 et 1782, le parc. Puis en 1783 Louis XVI achète la demeure pour sa sœur cadette Élisabeth.

« Le 7 ventôse de l'an II (25 février 1794) les scellés avaient été levés et la vente de la totalité du mobilier du Domaine Elisabeth réalisée, la maison a été convertie en hôpital militaire ». Et « La portion du parc contenant la rivière et la grotte, en bordure de la rue Saint Jules a été détachée pour être vendue. » Référence : "Versailles et la Révolution" Odile Caffin-Carcy et Jacques Villard Édition d'art Lys 1988.

La rue Saint Jules est l'ancien nom de l'actuel rue Pasteur qui longe le parc.

Source : Plan de Versailles en 1900 / dressé par Bieuville ; le plan historique par Paul Favier

<http://gallica.bnf.fr/ark:/12148/btv1b84422526/f1.zoom.r=Versailles.langFR>



Source : Plan du domaine de Madame Élisabeth à Montreuil, 1787-1788, de Jean-Jacques Huvé, Bibliothèque nationale de France © BNF C'était le plan d'origine. Certaines parties n'ont sans doute pas été réalisées dont en particulier la première grotte origine de la source dont on ne trouve nulle trace.

« Cette aquarelle présente le domaine de Madame Elisabeth en 1787. Il intègre les transformations réalisées à partir de l'année suivante : les communs sont reliés à la Demeure par la chapelle (représentée par une croix). Dans le voisinage, on observe de gauche à droite, côté rue Champ-Lagarde : le jardin de Diane de Polignac, dame d'honneur, la maison de Madame de Mackau, ancienne sous-gouvernante, la ferme et les pépinières du médecin Lemonnier. L'orangerie, le long de la rue Champ-Lagarde, est signalée par la présence de bacs d'orangers. La laiterie se trouve juste derrière.



Le jardin est représenté en détail. Les allées rectilignes délimitent un vaste potager. Toute la partie sud est traitée à l'anglaise avec des chemins sinueux. Des grottes ponctuent le parcours de la rivière. Une « montagne », d'un vert plus sombre, s'élève à proximité de l'allée de tilleuls, le long de l'avenue de Paris. »

<http://elisabeth.yvelines.fr/oeuvres-et-lieux/plan-aquarelle-du-domaine-de-madame-elisabeth-a-montreuil/>

Jean-Jacques Huvé, Vue d'une des grottes du jardin de Mme Elisabeth à Montreuil près de



Carte d'état major 1820-1866

le fond de la grotte.



Au fond du domaine il y a une grotte artificielle en meulière et le ru y menait.



Entrée de la grotte.

L'entrée de la grotte depuis l'avenue de Paris. Anciennement avec une grille, et aujourd'hui murée.



Cette porte en fer forgé, condamnée, donnait accès au parc de Madame Élisabeth au niveau de la grotte où aboutissait la «rivière anglaise ». Cette eau était ensuite canalisée sous l'avenue de Paris pour se jeter de l'autre côté dans le ru de la patte d'oie.



On voit parfaitement au niveau du 104 Avenue de Paris (établissements Guillaume et Gauthier) un creux sur l'avenue de Paris à cet endroit qui devait laisser passer l'eau en provenance du Domaine de Madame Elisabeth vers la voie de chemin de fer. Et pour preuve deux bouches d'égout.

Dans le document « SYNDICAT INTERCOMMUNAL D'ASSAINISSEMENT DE LA VALLEE DU RU DE MARIVEL (S.I.A.V.R.M.) ETUDE DES POSSIBILITES

DE COLLECTE ET REJET DES ECPP EN SEINE – Rapport de phase 1 » de Août 2006 : il est cité à la page 21 en même temps que les noms des autres rus connus par ailleurs (Vorie, Nouettes et patte d'oie) il est écrit « Ru Sainte Elisabeth ». Nous avons supposé que le « sainte » est une erreur de frappe ou une méconnaissance de Versailles. Et donc nous avons réattribué « Sainte Elisabeth » au ru du Domaine Elisabeth.

3.8. Ruissellements de chemins forestiers (Marivel)

Les chemins forestiers sont le siège d'écoulements qui entraînent des apports d'eau boueuse en direction des réseaux du Ru de Marivel (grille avaloir sur la voirie au débouché des chemins forestiers).

- Chemin du Cordon à Versailles (Porchefontaine)
- Route du petit Montreuil à Versailles (repris par le collecteur de Pont Colbert) ;
- Chemin situé dans le prolongement de la rue Bernard de Jussieu à Versailles.

3.9. Ru du Parc Chauchard (historique - Marivel)

Actuel Etablissement Sainte Geneviève.



Ce ru (il y en a même plusieurs) est visible sur les cartes d'état major du 19^{siècle}. Il aboutissait sur un étang. De l'ancien parc Chauchard il ne reste plus qu'une toute petite partie. Sur les cartes d'état major on distingue encore le chevelu de ce ru.

3.10. Ru de Gally (affluent de la Mauldre)

Le ru de Gally prend sa source à partir du déversoir du grand canal du château.

A l'origine le ru de Gally était même plutôt du côté de la pièce d'eau des Suisses.

Suite aux différentes constructions et aménagements des bassins et du canal le point de départ du ru de Gally est aujourd'hui le déversoir du Grand Canal en cas de trop plein de celui-ci.

Hauteur d'environ 110 m.

Il coule à travers le parc du château, vers l'est jusqu'à la ferme de Gally qui marque la séparation entre la commune de Versailles et la commune de Saint-Cyr l'Ecole. Il arrive juste après à la station d'épuration.

Le ru de Gally est un affluent de la Mauldre qu'il rejoint après 21 km à travers la vallée de Gally à la hauteur de la Maladrerie de Beynes.

Le ru de Gally draine les eaux de ruissellement d'un bassin versant de 11 000 ha dont près du tiers sont des zones urbanisées.

Le ru de Gally est rendu abondant par les rejets des eaux résiduaires épurées par la Station d'Épuration (STEP) du Carré de Réunion, située à l'extrémité Ouest du château de Versailles, et qui s'effectue quelques centaines de mètres en aval de la source du ru de Gally.

La Mauldre se jette à son tour dans la Seine.

« Le ru de Gally a été aussi appelé le Ru des Moulins de Galie (1679); les moulins eurent pour nom Gally, Pontalie, Gisy, Moulin Neuf, de l'Orme, de Rennemoulin, de la Filature, de la Porte-Paris, de la Fontaine Saint Pierre, de Mézu, de Mormoulin, de Chantepie, de Thiverval, des 4 Pignons, de la Bonde, du Clos Pigeon, du Moulin à Papier. Leurs spécialités portaient principalement sur la farine, mais aussi sur le papier et même sur les cachemires! Au milieu du 19^{ème} siècle, il y eut une petite usine électrique à Villepreux qui a fonctionné jusqu'en 1910.

Petit cours d'eau poissonneux avec un faible débit du temps de Louis XIV (moins de 2m³ / sec à Beynes), il fut réputé pour ses truites et ses écrevisses.

Le ru de Gally est devenu petit à petit ce que nous en connaissons aujourd'hui suite à la construction du château de Versailles : il représente le seul exutoire naturel des eaux usées de cette urbanisation avec comme conséquences la disparition des truites et des écrevisses, un envasement progressif, des inondations, des doléances et des plaintes auprès des paroisses et des communes.

1960 fut une année catastrophique! Le ru était devenu l'égout collecteur des eaux usées d'une population de plus en plus importante; l'envasement qui en a résulté et les inondations fréquentes qui s'en suivent devinrent permanentes, des troupeaux de moutons furent noyés, des cultures maraîchères et les vergers détruits, des parties basses de villages saccagées. Ce fut à nouveau le cas en 1965, année de sinistre mémoire pour les communes de Rennemoulin et de Thiverval et surtout de Chavenay.

La réaction des collectivités locales et des riverains se concrétise en 1962 par l'idée de création d'un Syndicat Intercommunal pour étudier les mesures et les solutions à apporter à cette situation catastrophique. »

« Toponymie du pays de Cruye et du Val de Galie »

<http://gallica.bnf.fr/ark:/12148/bpt6k5685995s/texteBrut>

3.11. Ru de Rocquencourt (affluent du Gally)

Le nom de Ru de Rocquencourt est donné dans ce document à titre temporaire (via toponymie) en attendant d'avoir identifié un éventuel nom d'origine.

Forêt de Versailles ?

Partie nord de Versailles

On devrait aussi en trouver normalement puisque c'est de Rocquencourt et des Fonds Maréchaux que les Eaux de Colbert arrivaient dans Versailles.

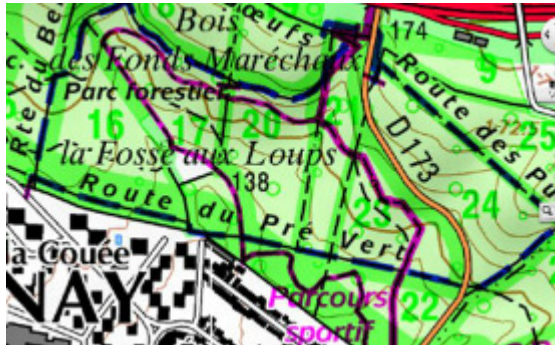


3.12. Ru du Petit Chesnay (affluent du Gally)

Le nom de Ru du Petit Chesnay est donné dans ce document à titre temporaire (via toponymie) en attendant d'avoir identifié un éventuel nom d'origine.

Il est authentifié sur la commune du Chesnay par une ancienne carte d'état major de Geoportail. On voit un ru qui coule et qui doit prendre ses sources dans les bois alentours plus en amont.

Le point identifié est au croisement de la route du pré vert et du chemin des fonds maréchaux qui rejoint aussi l'extrémité de la rue du commandant Charcot. Dans la zone ci-dessous.



Par ailleurs, les services d'assainissement des eaux de Versailles ont trouvé, en faisant des travaux, une eau souterraine qui coulait rue de l'Union. Le débit était suffisant pour que ces services souhaitent la récupérer. Cette eau va donc dans un collecteur pour rejoindre la cuve d'eau de source de la Rue de l'union de 12 m³ construite par les services de la mairie. Voir le chapitre « Assainissement ».

Il se pourrait que la trace de ru retrouvée rue de l'Union et utilisée par la ville soit la même eau que le ru du Chesnay.

A noter : juste à proximité, il pourrait y avoir dans les jardins de Clinique de la Maye un bassin qui serait peut-être dans la continuité de ce ru du petit Chesnay. Il faudrait déjà vérifier qu'il existe bien. Ensuite tenter d'en trouver l'origine.



3.13. Ru de la route des petits champs (affluent de la Bièvre)

Nom donné à titre temporaire. Parcelle 56. Hauteur 160 m.



Sa source est dans le bois de la Martinière à la jonction entre les communes de Versailles (Satory), de Buc et de Guyancourt.

Il s'écoule ensuite dans le bois de la Porte Neuve (Buc) pour se jeter dans l'étang de la Geneste.

3.14. Ru de la Martinière (affluent de la Bièvre)

Nom donné à titre temporaire.

Parcelle 64.

Ce ru prend sa source à proximité de l'avenue Guichard.

Sa source est à la jonction des communes de Versailles (Satory) et de Buc.

Il est très certainement en lien avec l'étang de la Martinière (déversoir ?)



3.15. Ru de la porte de Sebac (affluent de la Bièvre)

Parcelle 65.

Il prend sa source au niveau du Carrefour de Sebac (ou Sebaque) pour longer la route de la porte de Sebac jusqu'à la Bièvre dans la commune de Buc.

Nous voyons sur cette carte d'état major Geoportail ces deux derniers affluents de la Bièvre qui descendent du quartier de Versailles Satory au niveau de Buc juste après l'étang de la Geneste.



4. Etangs / Bassins

4.1. Etang du Parc des sœurs du Cénacle (Chantiers)

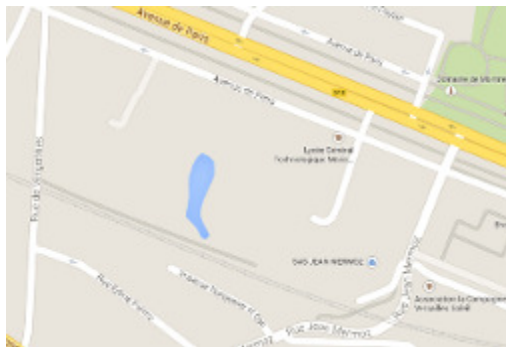
Ancien étang Pierré.

Traversé par le ru de la patte d'oie (voir ce nom).

Cet étang est situé sur la propriété privée du Centre spirituel des sœurs du Cénacle.

On voit très nettement sur la carte d'état major 1820-1866 le ru de la patte d'oie traversant cet étang.

La rue de la patte d'oie est à 100 m en aval de l'étang.



Photos : Renaud Anzieu

Dans l'ordre de gauche à droite :

- zone la plus haute de l'étang au Nord Ouest (vue depuis un pont)
- vue depuis le même pont vers l'est
- vue de la partie centrale de l'étang
- l'étang, dans sa partie sud est, s'écoule dans un déversoir qui part sans doute dans les égouts

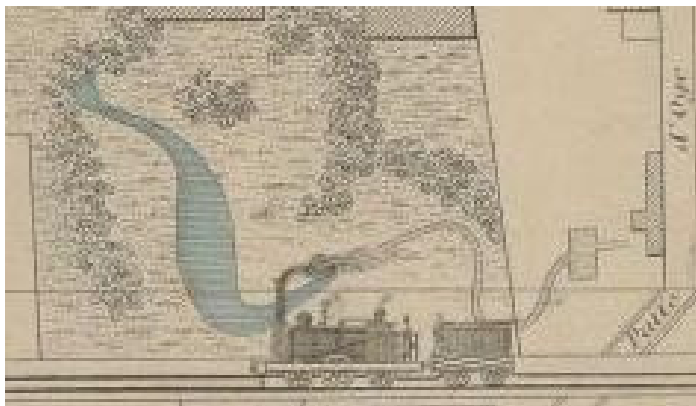
La trace d'un ancien puits dans le parc ?





Carte d'état major 1818-1824.

On distingue toujours l'étang avec la même forme, traversé par le ru, ru qui se poursuit dans une zone de maraichage et de vergers.



Selon le « Plan pittoresque de la ville et du parc de Versailles » par Logerot, Auguste 1854

On voit le tracé de l'étang et son écoulement jusqu'à un bassin (de régulation ?) avant de s'estomper juste avant la rue de la Patte d'Oye.

4.2. Bassin Richard Mique (Clagny-Glatigny)

Au pied des immeubles, vers la rue Richard Mique. Entre la rue des Frères Keller et la rue Dauthau, sous la bibliothèque « Mique ». Long de 35 m et large de 15 m.



On distingue de nombreux canards. Il y en avait une bonne vingtaine.

Photos : Renaud Anzieu



4.3. Etang de l'université (Clagny-Glatigny)

En plein milieu de l'Université



En hauteur à l'entrée de l'université.
Semble très artificiel.



4.4. Etang de Bon Repos (Porchefontaine / Viroflay)

Situé dans le parc de Bon Repos (sur la commune de Viroflay mais le parc est mitoyen avec Versailles).

Se trouve dans la forêt entre la rue de la Sablière, la rue de Versailles et le chemin du cordon



Photo : Renaud Anzieu

4.5. Mare au diable (Porchefontaine)

Nom donné par M. Guy BOURACHOT.

Située dans le bois des Gonards, le long de la route des Arcades, en direction des arcades de Buc, dans la parcelle 82, une petite mare bien cachée, plus visible au printemps lorsque les iris jaune (iris des marais) sont fleuris. Elle serait située au sud de la parcelle au bord de l'allée entre les parcelles 82 et 84.

4.6. Etang du Parc des sports (Porchefontaine)

Appelé aussi étang des Nouettes.

Etang qui serait artificiel et d'origine récente. 48.791822, 2.159758. Il possède une île.

Surface d'environ 2500 m².

Etang artificiel d'agrément style paysager anglais, peut-être en lien avec la proximité de l'ancien hippodrome.

(à proximité il y a une cuve d'eau, voir chapitre « Assainissement »)

Superficie drainée : 62 ha

4.7. Mare Rémont –privé (Porchefontaine)

Rue Rémont vers le n°62, visible depuis Googlemaps, une mare dans une propriété privée.

Dans un jardin de particulier, non visible (situé face à l'entrée du parking du stade).



Plan d'eau derrière la grande palissade en bois. Il communique avec l'étang des Nouettes.

4.8. Zone marécageuse historique (Porchefontaine)

Historique.

Epoque : Louis XIV

Localisation : Entre le château et Viroflay, de l'avenue de Paris jusqu'à la voie ferrée (et au delà).

Grande zone marécageuse avec plusieurs marais

- étang Pierré (existe encore voir Etang du Parc des sœurs du Cénacle)
- étang des jardins,
- étang de l'abreuvoir,
- étang du bois,
- étang de l'orme

L'assèchement a eu lieu à plusieurs époques dont les travaux pour les voies ferrées. La plupart des étangs disparaissent à la fin XVIIe siècle.

4.9. Zone humide de la Roseraie historique (Porchefontaine)

C'est à l'emplacement de l'un de ces étangs que fut créée en 1919 la roseraie des établissements Truffaut qui a depuis laissé la place à une résidence dite «La Roseraie » (90 bis avenue de Paris)

Située sur l'actuelle « Résidence de la Roseraie » av de Porchefontaine.

Terrain en dénivelé. Le long de la voie ferrée et alentours. Peupliers nombreux.

Immeubles modernes des années 60 sur pilotis. A la place de la résidence de la Roseraie, était implanté un des établissements Truffaut, le ru de la Patte d'oie traversait ce terrain. Auparavant maraîchage et horticulture.

Servitude : collecteur canalisant le ru de la Patte d'oie qui continue en face à travers le hameau de la Roseraie puis passe sous la voie ferrée.



« Ces installations sont des plus modernes. L'usine produit son électricité (250 ampères-heures), son gaz et pompe son eau » (citation du site sur l'histoire de l'entreprise Truffaut)

4.10. Etang historique de Clagny (Notre-Dame)

Ressource ancienne : étang de Clagny, situé juste au nord du château (aujourd'hui comblé, il se situait au bas de l'actuelle rue des Réservoirs à Versailles), mais qui n'était alimenté que par quelques ruisseaux. En 1667, trois réservoirs de glaise d'une capacité totale de 5 000 m³ sont construits au nord du château donnant son nom à la rue qui les longe, l'actuelle rue des Réservoirs (Versailles)³.

video <http://www.youtube.com/watch?v=u0VYY2iK3Lo>



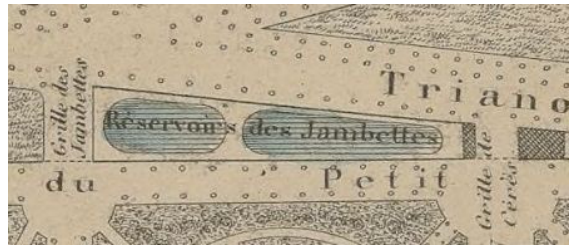
4.11. Bains des Pages (Notre-Dame)

Aussi nommé **piscine des Pages**.

http://fr.wikipedia.org/wiki/Bain_des_Pages

Ancien réservoir créé sous Louis XIV transformé en piscine au XIX^e siècle et aujourd'hui rattaché à un logement de fonction. 48°48'35.6"N 2°06'59.9"E

Entre l'avenue de Trianon et l'allée du Petit Pont.



Anciennement nommé « réservoir des jambettes » selon le « Plan pittoresque de la ville et du parc de Versailles » Par Logerot, Auguste de 1854. Les glaises de ces bassins furent posées par un ouvrier flamand du nom de Jean Bette, mort en 1672. Il laissa son nom à l'un de ses ouvrages, sous une forme corrompue en « réservoir des Jambettes » ou « réservoir des Gimbettes »



4.12. Etang du hameau de la Reine (Notre-Dame)

L'eau de cet étang provient principalement du bief à son extrémité nord est.

L'eau arrivant dans le bief vient du Chesnay et en particulier d'une collecte de sources située dans les jardins de l'Hopital Mignot dont le tuyau de conduite existe toujours.

4.13. Source ferrugineuse – historique (Notre-Dame)

Une source très réputée existait sortant de la douve à la hauteur du temple de l'amour.

Il n'y a plus d'eau depuis 5 ans.

Histoire de cette source

Raynal Cécile. Une petite eau de Versailles : la fontaine ferrugineuse du Petit Trianon. In: Revue d'histoire de la pharmacie, 94e année, N. 355, 2007. pp. 390-398.

http://www.persee.fr/web/revues/home/prescript/article/pharm_0035-2349_2007_num_94_355_6376

4.14. Etang de Chèvreloup (Notre-Dame)

Bien que situé sur la commune de Rocquencourt, cet étang est cité ici car il y a sous l'INRIA un réseau de drainage qui se dirige vers l'étang de Chèvreloup qui lui-même servait de réservoir pour le bassin du Trèfle de Trianon.

4.15. Etang du Parc de Balbi (Saint-Louis)

Des écoulements (avec des zones humides de roseaux) se déversent dans l'étang.



Mais le potager du roi se déverse aussi un peu mais régulièrement dans l'étang



Au début de l'étang,
grotte de décoration
fin 18è.

Photo : Renaud Anzieu

Vue arrière de l'étang
avec une presqu'île.
Photo : Renaud Anzieu



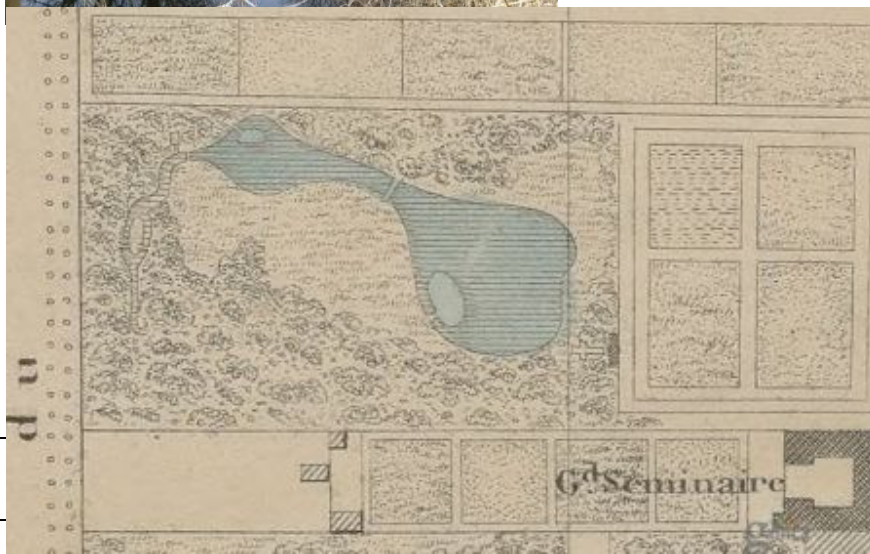
Vue principale de l'étang.
Avec une île au milieu
Photo : Renaud Anzieu

Mur de séparation avec la pièce d'eau des suisses.
Photo : Renaud Anzieu



Photo du « fond » de l'étang. On aperçoit en blanc le mur de séparation avec la pièce d'eau des suisses. Et au « bout » de cet étang il y a un déversoir qui va dans les égouts de la ville de Versailles, et non pas dans la pièce d'eau des Suisses pourtant à proximité.

Photo : Renaud Anzieu



1854 : Le parc de Balbi selon le « Plan pittoresque de la ville et du parc de Versailles » de Logerot, Auguste (1804-1876).

On voit une extension à l'extrémité ouest qui part

vers le sud. En grisé. Elle n'existe plus aujourd'hui.

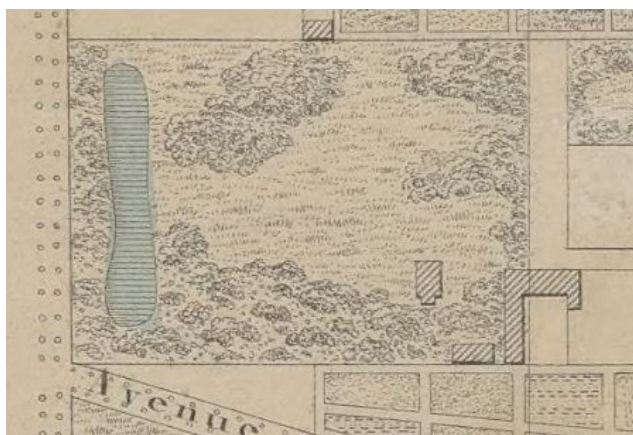
4.16. Drainage du Centre Ozanam (Saint-Louis)

Le Centre Frédéric Ozanam est situé 24 Rue du Maréchal Joffre. Il possède un grand parc à l'arrière en bordure de la pièce d'eau des Suisses. Ce parc possède de nombreux fossés de drainage des eaux. Ça signifie qu'il y a souvent de l'eau qui traverse ce parc. Ce qui est logique avec la proximité des hauteurs du plateau de Satory qui est très voisin. Cette eau se déverse dans le réseau d'assainissement de la ville de Versailles.



Sur la dernière photo, derrière le mur il y a la pièce d'eau des suisses.

Photo : Renaud Anzieu



Selon le « Plan pittoresque de la ville et du parc de Versailles » de Logerot, Auguste (1804-1876) de 1854 le fond du parc Ozanam était un étang.

4.17. Pièce d'eau des Suisses (Saint-Louis)

Au fond, à côté de la statue, derrière le talus on trouvera une zone très humide avec des hautes herbes et roseaux d'où sort une résurgence qui va se disperser dans la terre.



Sources, rus, fontaines, puits et écoule
Renaud Anzieu – Versailles Environnem

La pièce d'eau des Suisses est alimentée par une dizaine de sources dont le parc du centre Ozanam (douteux ?), le potager du Roy,

Toutes les photos : Renaud Anzieu

Son extrémité sud est une zone très humide qui se prolonge jusqu'à l'allée des Mortemets. C'est l'emplacement de l'ancien « étang puant » qu'il fallu remblayer de près de 2 m pour l'exposition « Solar ».

Ce bassin avait été vidé par les allemands en 1944 car il signalait trop bien aux bombardiers alliés l'emplacement de la gare des Matelots, vitale pour les déplacements de chars.

Le fond de la pièce d'eau est constellé de sources qui sourdent. Actuellement le bord de l'extrémité sud en laisse couler une qui l'envase avec ses sédiments. Ce sont, je pense, les eaux d'infiltration du plateau qui ressortent.

Vers 2005 des versaillesais mangeait des écrevisses pêchées dans ce plan d'eau.

Et selon l'association de pêcheur <http://lesbrochetsduroy.jimdo.com/> l'eau est très claire. Cette association organise des opérations de nettoyage de la pièce d'eau.

Selon un autre témoin, aussi pêcheur : « au coin sud est juste avant le demi-cercle au fond, on trouve un déversement de source qui était claire il y a encore quelques années. On y pêchait et mangeait des écrevisses en 2005. Et aujourd'hui il serait impossible d'en voir le fond. Et la pièce d'eau serait nettement plus polluée qu'il y a quelques années. »

A noter que cette zone est directement à proximité :

- du potager du roi dont un drain se déverse dans la pièce d'eau
- du parc de Balbi dont l'étang a un déversoir (qui va vers le réseau d'assainissement de la ville).
- du centre Ozanam qui a aussi plusieurs drains qui s'orientent vers la pièce d'eau mais qui vont vers le réseau d'assainissement de la ville.

Il y a une dizaine de sources ou drains aux alentours qui viennent se déverser dans la pièce d'eau des suisses.

Certains semblent d'origine (voir photos ci-dessous).

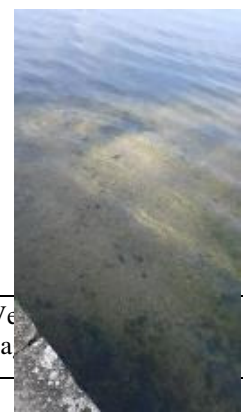


Et d'autres sont plus récents. Photos ci-contre.

Photo : Renaud Anzieu



Particularité : lieu nommé la Sablière.
On voit très distinctement un monticule de sable.
Grand côté Sud est
Le sable vient de l'eau drainée depuis l'allée des peupliers.



La pièce d'eau des Suisses se dégorge par une conduite dans le grand canal du parc du Château. L'eau de la pièce d'eau sert aussi donc de réservoir pour les fontaines du château.



Le déversoir se trouve au Nord ouest de la pièce d'eau.

Sur la photo de gauche on voit la construction d'origine qui précède le déversoir. Servait aussi peut-être d'embarcadère ?

Puis la grille (récente) du déversoir.

Photo : Renaud Anzieu

4.18. Mare aux éléphants (Satory)

Les éléphants du château venaient y boire, le long de la RD10

A proximité de la Ménagerie de Versailles ?



4.19. Bassin de Choisy (Satory)

Le long de la D10, après l'INRA en venant du Château.

Voir aqueduc de Louis XIV

4.20. Mare de la Faisanderie (Satory)

Est au croisement de la route de la Faisanderie et du chemin de raccordement qui passe sous le chemin de fer pour rejoindre l'impasse des Matelots.

Entre les parcelles 9 et 10 du bois de Satory

Photo : Renaud Anzieu



4.21. Mare des Mulets (Satory)

Aménagement récent. Bassin de rétention.

Situé le long de la route des Mulets, au sud, au niveau du croisement avec le chemin qui mène



vers la pièce d'eau des Suisses, vers l'allée du Potager.

Photo : Renaud Anzieu

4.22. Mare du Fer à Cheval (Satory)

Parcelle 44. Hauteur 160m.

Au bord sud du champ de manœuvre de Satory.

Est en forme de fer à cheval.

4.23. Bassins de pisciculture sur la Bièvre (Satory)

Anciens bassins de pisciculture sur la Bièvre. Chemin des Marais sur l'Étang de la Geneste.



Photo : Renaud Anzieu

5. Réservoirs et constructions

5.1. Les Réservoirs du Château (Notre Dame)

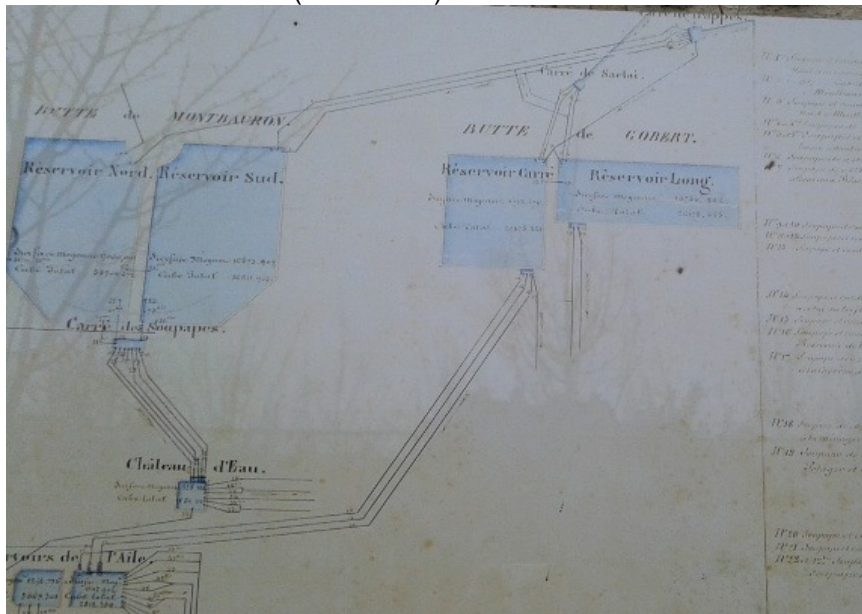
Rue des réservoirs



5.2. Pavillon des sources (Notre Dame)

11 rue Carnot

5.3. Montbauron (Montreuil)



Avant 1980 la distribution de l'eau à Versailles était assurée par un service qui englobait aussi les fontaines du château.

Depuis il y a eu une séparation entre la distribution d'eau potable aux habitants confiée à une société et le service des fontaines du château.

En conséquence le bassin Montbauron Nord est resté dans le périmètre du château et il sert d'immense réservoir d'eau qui par gravitation de réservoir en fontaine permet de faire fonctionner les fontaines.

Et le bassin Montbauron Sud a été pour moitié couvert et sert de château d'eau pour la ville.

5.4. Etang Gobert – historique (Chantiers)



Lieu encore nommé aujourd'hui « les étangs Gobert » même s'il n'y a plus d'eau.

Deux anciens réservoirs artificiels pour les eaux du château.

L'étang carré est aujourd'hui transformé en parc.

L'étang long ci-dessous.



Photos : Renaud Anzieu

Les étangs Gobert sont composés de deux étangs :

L'étang carré vendu à la ville qui en a fait un jardin municipal.

Le côté qui longe la voie de chemin de fer a été déplacé afin de permettre les nouveaux aménagements (2015) de la gare ainsi que la passerelle surélevée.

L'étang long appartient toujours au périmètre du château.

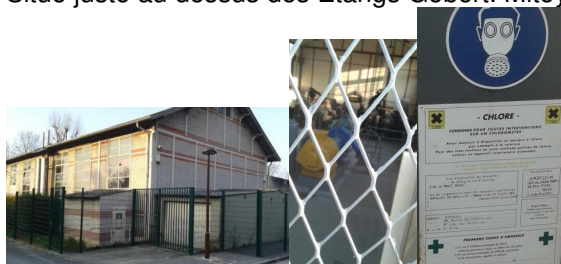
Il a été raccourci sur un petit côté pour installer une usine de pompage d'eau et sur un long côté pour une passerelle piétonne.

Il existe un projet de réutilisation de ce dernier bassin comme nouveau réservoir d'eau pour les fontaines. L'eau serait récupérée des étangs de Saclay qui appartiennent à la Défense Nationale. La conduite d'origine existe toujours et est en bon état hormis 60 m sur quelques 6 km.

Il faudrait par contre refaire la conduite pour alimenter les fontaines ainsi que l'étanchéité du bassin.

5.5. Station de pompage des Etangs Gobert (Chantiers)

Situé juste au dessus des Etangs Gobert. Mitoyen, avec une maternelle ou crèche.



Photos : Renaud Anzieu

Installation moderne dans un local d'après guerre.

Juste à côté, en amont, des étangs Gobert (vides).

5.6. Carré à la Fontaine - historique (Saint Louis)

Dans le carré Saint-Louis, et en particulier dans l'actuel carré à la Fontaine.

Edicule en pierre de taille de plan carré comportant un rez-de-chaussée pavé et un étage contenant un réservoir d'eau de Seine, dénommé ainsi : fontaine de Pluyette.



Le carré à la Fontaine est un ancien réservoir construit en 1766 due à l'ingénieur Pluyette pour alimenter les fontaines alentour.
Il recevait son eau de réservoirs creusés durant le règne de Louis XIV au bout de l'avenue de Sceaux et la distribuait aux fontaines du quartier. Il est aujourd'hui occupé par des services municipaux.



5.7. Cathédrale Saint Louis (Saint-Louis)

Après le franchissement de 2 grilles (parfois ouvertes) derrière la cathédrale Saint Louis, dans les emprises. L'inscription supérieure a été arrachée.

C'est la façade d'une construction dont on peut faire le tour.

C'était une fontaine réservoir ainsi dénommée sur un plan dans le fond versaillais de la bibliothèque.

Située à l'arrière de la Cathédrale.

A l'ouest du cœur.

Photo : Béatrice Floch



5.8. La tour d'eau – historique (Saint-Louis)



Photos : Béatrice Floch

Dans une résidence privée, ancien Hôtel de Conti.

« Situé sur l'avenue de Paris, il bénéficiait de l'alimentation des eaux de Louis XIV. Cet hôtel était alimenté par le réservoir de Montbauron. L'ancienne tour-réservoir du domaine de la Princesse Conti est encore visible au 5, impasse des gendarmes. »

« Découverte d'un tampon pierre qui, lorsqu'il a été levé, a fait apparaître un puits d'environ 8 mètres contenant une conduite en plomb d'un diamètre de 100 mm. »

Extraits de la « Revue de l'histoire de Versailles et des Yvelines » Tome 92 – 2010 Daniella Malnar

« L'approvisionnement en eaux des quartiers Sud de Versailles »



5.9. Ancien égout potager du roi– historique (Saint-Louis)



Suite à la réparation d'un mur, en creusant, il a été découvert un ancien égout.



On remarque sur la 3^{ème} photo, en bas à droite, une pierre avec une forme géométrique qui pouvait être liée à l'égout.

Photos : Renaud Anzieu

5.10. Pavillon des filtres - historique (Clagny-Glatigny)

Situé avenue des Etats-Unis, juste en face de la rue Hélène Andrée.

Limite avec le quartier de Jussieu.



Le « pavillon des filtres » édifié vers 1790 est un système permettant d'améliorer la qualité de l'eau provenant de la Seine et de la machine de Marly via un aqueduc souterrain, en s'épurant par gravitation au moyen de bains successifs avant d'être redirigée vers le réservoir de Picardie construit à cette occasion, puis être distribuée à la population en eau bonne à boire...



Source : <http://laurentour7.canalblog.com/>

Les Eaux du Domaine de Versailles au 17^{ème} siècle

Source :

http://www.asrieupe.org/IMG/pdf/D-Eau_a_Versailles_et_PF_Texte_Internet.pdf

photo : Renaud Anzieu



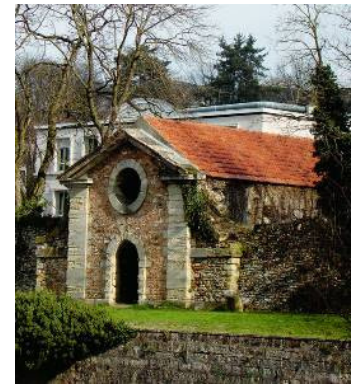
5.11. Pavillon du bassin de Picardie – historique (Jussieu)

Pavillon épuratoire du bassin de Picardie construit en 1764, qui surplombe l'ex-réservoir d'eau aujourd'hui transformé en parking du pôle sciences de l'université de Versailles - Saint-Quentin (UVSQ). Devrait être rénové prochainement.

Le pavillon menace ruine

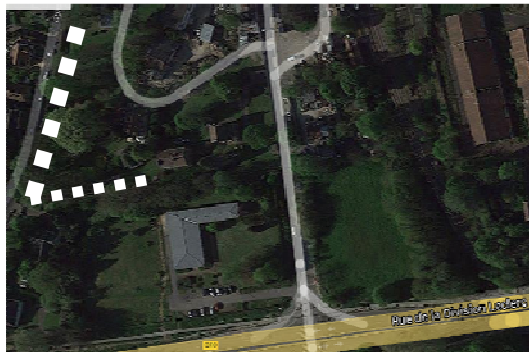
Source :

http://www.asrieupe.org/IMG/pdf/D-Eau_a_Versailles_et_PF_Texte_Internet.pdf



5.12. Réservoir de la Martinière (Satory)

5.13. Aqueduc d'assainissement de Louis XIV (Satory)



Situé à la limite avec la commune de Saint-Cyr l'Ecole. Sur le terrain Institut Jean le Rond d'Alembert (centre de recherche mécanique dépendant de l'Université Pierre et Marie Curie).

Etait un aqueduc d'acheminement des eaux depuis le val de Gally jusque vers le bassin de Choisy. Aujourd'hui ce bassin est vide et asséché.

Mais dans l'aqueduc on y voit toujours de l'eau qui coule à ciel ouvert.

L'eau s'écoule ensuite vers la station d'épuration.

La partie en gros point blanc serait à ciel ouvert.

Le long de la rue du clos de la fontaine, mais à l'intérieur du parc du centre de recherche.

« Carte particulière du canal de la rivière d'Eure depuis Pontguin, jusques a Versailles ou sont exactement marquéz les aqueducs, les estangs, les ponts et autres travaux qui sont dessus et aux environs avec les pays circonvoisins. / par Hubert laillot »

Identifiant : <ark:/12148/btv1b7711363q>

Nous apercevons juste en dessous de « St Cir » une grande ligne « artificielle » avec des points qui est cet aqueduc.



Nous apercevons aussi le départ du ru de Gally à l'extrémité du grand canal. Autre écoulement naturel.

5.14. Aqueduc de l'Avre (parc du Château)

Aqueduc moderne (fin 19è) qui alimente Paris en eau. Traverse une toute petite partie du territoire de la commune de Versailles, à son extrême Nord Est (hauteur 114m) durant 5 km. Se dirige vers les réservoirs de Saint-Cloud. Par gravitation.

Au croisement extérieur, par rapport au château, de l'Allée de la ceinture et de l'allée de Bailly.



5.15. **Château d'eau Pershing (Clagny-Glatigny)**

Hauteur au sol : 180.

Deux châteaux d'eau. Sur la butte de Picardie. Parcelle 80.

5.16. **Château d'eau Butte Gobert (Chantiers)**

Hauteur au sol : 160.

Deux châteaux d'eau. Parcelle 17

Photo Renaud Anzieu. Prise depuis les étangs Gobert.

On voit au fond entre les arbres les deux châteaux d'eau.



5.17. **Château d'eau Satory (Satory)**

Hauteur au sol : 177.

Bois du Cerf-Volant. Parcelle 72.

5.18. **Château d'eau Saint Cyr (Satory)**

Hauteur au sol : 134.

Limite avec la commune de Saint-Cyr. Le long de la D10.

6. Fontaines en fonctionnement

6.1. Place du Marché (Porchefontaine) Publique



6.2. Domaine Elisabeth Bâtiment administratif (Montreuil) Dans le domaine, en plus du ru et de la grotte.

Dans une cour d'un bâtiment administratif.
Un point d'eau potable dans les services administratifs à l'entrée des communs immédiatement à gauche après le porche. En principe non accessible au public.



Peut être un ancien puits. Situé dans la pépinière du parc à coté des serres.

Un ancien abreuvoir ?
Situé dans la cour à coté des écuries



« Folie » ou « fabrique ».
Etait peut être aussi le château
d'eau du domaine ?



fente dans le mur à intervalle très régulier.

Système de drainage de l'eau ?

Sur le mur du
Domaine
Elisabeth, le long
du mur de
l'avenue de Paris,
nous voyons tous
les 2 à 3 m une



6.3. Domaine Elisabeth Pavillon de chasse (Montreuil)



Publique

Il y a sur un mur de ce pavillon, une fontaine moderne. Selon le gardien elle est là à titre purement décorative.

En fait bien que provenant du réseau d'eau potable, le tuyau passe aussi pour l'arrosage et est donc impropre à la consommation par risque de transmission avec le système d'arrosage.

6.4. Avenue de Paris / rue Jean Mermoz (Montreuil)



Le long du Domaine de Madame Elisabeth, sur l'avenue de Paris en face de la rue Jean Mermoz.

6.5. 94 Avenue de Paris (Montreuil)



Le long du Domaine de Madame Elisabeth, sur l'avenue de Paris en face du 94 av de Paris.

6.6. Passage des Etangs Gobert (Saint-Louis)

Publique

Fontaine publique à l'entrée sur la droite devant le terrain de basket.



6.7. Place du marché aux quatre coins (Notre-Dame)

Publique. Il y a 4 fontaines utilisables avec de l'eau potable.



6.8. Cimetière des Gonards (Chantiers)

Publique

Il y a une dizaine de points d'eau potable dans ce cimetière. Pour arroser les fleurs. Ils sont arrêtés en hiver pendant 5 mois pour éviter le gel.

6.9. 27 rue de Satory (Saint-Louis)



Privé

7. Fontaines publiques anciennes

7.1. Chancellerie (Saint-Louis)

Angle de la rue de la Chancellerie et de la rue de Fontenay



Eau en circuit fermé, non potable. Est fermée mi-automne.

7.2. Fontaine de la rampe (Saint-Louis)



Est située face au 16 rue de la Chancellerie.
Entre la rue de la Chancellerie et l'allée Nepveu.

Peut être nommée dans les textes anciens comme « Fontaine de la rampe » car est sur une rampe d'escalier.

Photo : Béatrice Floch

7.3. Place Saint-Louis (Saint-Louis)

Devant la Cathédrale. Fonctionnait en 2013.

Eau en circuit fermé, non potable. Est fermée mi-automne.

Photo : Renaud Anzieu



7.4. Orangerie / Maréchal Joffre (Saint-Louis)

Angle de la rue de L'Orangerie et de la rue du Maréchal Joffre
Sur le trottoir du potager du roi



7.5. Fontaine du château (Notre-Dame)

De part et d'autre de la grille d'entrée centrale du château.



7.6. Fontaine de la Vierge (Notre-Dame)

30 rue de l'Ermitage

A la Villa de la Source.

« En 1687, Louis XIV fait don à l'un de ses fontainiers, Nicolas le Jongleur, d'un terrain le long du chemin de Saint-Germain. En contrepartie, le Jongleur doit faire construire une fontaine de pierre de taille et y acheminer à ses frais de l'eau potable pour les habitants des environs. S'acquittant de son engagement, il fait les recherches et les travaux nécessaires, et il édifie cette fontaine de la Vierge à la limite de sa propriété. La fontaine cesse de couler une première fois en 1874. Pour des raisons inconnues, l'eau coule à nouveau puis s'arrête une seconde fois en 1945. La provenance de l'eau et le trajet des canalisations restent également à découvrir. »

Photo numérique : Francis CAHUZAC

Source : <http://cfpphr.free.fr/fontainevierge78versailles.htm>

Sur la plaque : « Passans, admirez ces canaux arestans icy vostre course pour puiser la grace en ces eaux dont mon fils est la vraie source ».

Il existe un livret (de 100 pages) écrit par M. Jacques Villard qui explique sur 8 pages l'histoire de « Nicolas Le Jongleur et la Fontaine de la Vierge ». Sans doute disponible à la bibliothèque de versailles.



7.7. Fontaine des réservoirs (Notre-Dame)

A coté des anciens réservoirs, lion en macaron 48.805151, 2.122681
Serait récent.



7.8. Fontaine de Marly (Notre-Dame)

rue Saint-Anne rue de Marly
(dans le square ?)



7.9. Fontaine place Hoche (Notre-Dame)

10 place Hoche (aujourd'hui disparue ?)

<http://cfpohr.free.fr/versaillesfontaine.htm>



7.10. Place Charost – Wallace (Notre-Dame)

Fontaine Wallace

Remplie de débris et sans aucune eau apparente.

7.11. Impasse Du Plessis (Notre-Dame)



Trace d'une fontaine trouvée dans la cour au fond de l'impasse

7.12. Glatigny (Clagny-Glatigny)

Bd de Glatigny au niveau du square du passage Jeanne d'Arc

7.13. Fontaine du Domaine Elisabeth (Montreuil - historique)



Près du domaine Elisabeth, au coin de la rue Antoine Coypel et rue Dussieux.
On voit ce qui pourrait être la trace d'une ancienne fontaine publique.

A 10 m à gauche de la sortie du parc
qui donne sur la rue Dussieux.

7.14. Fontaines ancien régime et 19è

Selon un document existant au service d'Assainissement de la Ville de Versailles intitulé

« Direction Generale des Services Techniques – Service de l'urbanisme »

« Plan d'aménagement de la Ville de Versailles » datant de 1962, pages 123 à 125

Anciennes fontaines qui auraient existées au 19è siècles

Fontaines « alimentées, soit en eau d'étang, soit en eau de seine, soit en eau de source

Localisation de ces anciennes fontaines avec la source d'information :

« Plan général des ville et château de Versailles, dédiée (sic) à Monseigr le duc de Bourgogne / par J.-B. Naudin, ingénieur »

Auteur : Naudin, Jean-Baptiste (16..-1743 ; l'aîné). Cartographe

Date d'édition : 1715



- aux deux cotés du château – grande cour -
Plus de traces dans la forme ancienne. Les 2 actuelles sont récentes
 - des deux cotés du château – Plus aucune trace
 - deux sur la place du marché - Plus aucune trace dans la forme ancienne
 - rue de la paroisse (probablement au 38 actuel) – Plus aucune trace
 - deux sur la place Dauphine (place Hoche) – plus de trace mais puits existe dans cours de la place.
 - petite place – place remplacée par Hotel Le Versailles - Plus aucune trace
 - Hotel de la Trémoille (angle de la rue Carnot – rue des réservoirs)
 - au coin de la rue Saint-François (rue Bailly) – Plus aucune trace
 - au coin de la rue de l'Orangerie et de la rue Satory (existe encore voir Orangerie / Maréchal Joffre)
 - à l'ancien Hotel Seignelay, 10 rue de l'Orangerie - Plus aucune trace
- rue de Montreuil
- rue Jouvencel - Plus aucune trace
- à la tête de la rue de la Pompe (rue Carnot) - Plus aucune trace
- à la porte du chenil, rue Saint-Pierre (1741) – rue G. Clémenceau (le puits du 15 av de Paris ?)
- à la tête de rue Neuve

[...] « Jusqu'en 1813 de nouvelles fontaines publiques avaient été mises en service »

Pour pallier l'abandon de la machine de Marly en 1817, de nouvelles fontaines publiques furent créées vers cette date :

rue Berthier (angle rue Sainte Adélaïde)
rue Impériale (rue Royale)
rue de la paroisse (N°14)
avenue de Picardie (av des Etats-Unis)
petite fontaine, avenue de Saint-Cloud
rue de Montreuil
rue du Chenil (rue Jouvencel)
rue Champ-la-garde (angle avenue de Paris)
rue des Vergennes (angle avenue de Paris)
rue des Chantiers (au n°12 une trace existe toujours, voir ce paragraphe)
rue du Marché Neuf
Fontaine Grandchamp
Fontaine Saint-Louis
Fontaine de la Rampe (allée Nepveu) -> située face au 16 rue de la Chancellerie
Fontaine de la Mairie
Abreuvoir du boulevard de l'Empereur (boulevard du Roi)
Abreuvoir, avenue de Sceaux
Lavois, avenue de Sceaux
Hameau Saint Antoine

Entre 1822 et 1833 nouvelles fontaines

1822

Butte de Picardie

Avenue de Paris

Rue Royale

1826 – marché au fleurs

1832

Marché aux poissons

Rue de la Geôle (rue Ducis)

Rue au Pain

Rue des deux portes

Rue Duplessis (rue du Maréchal Foch)

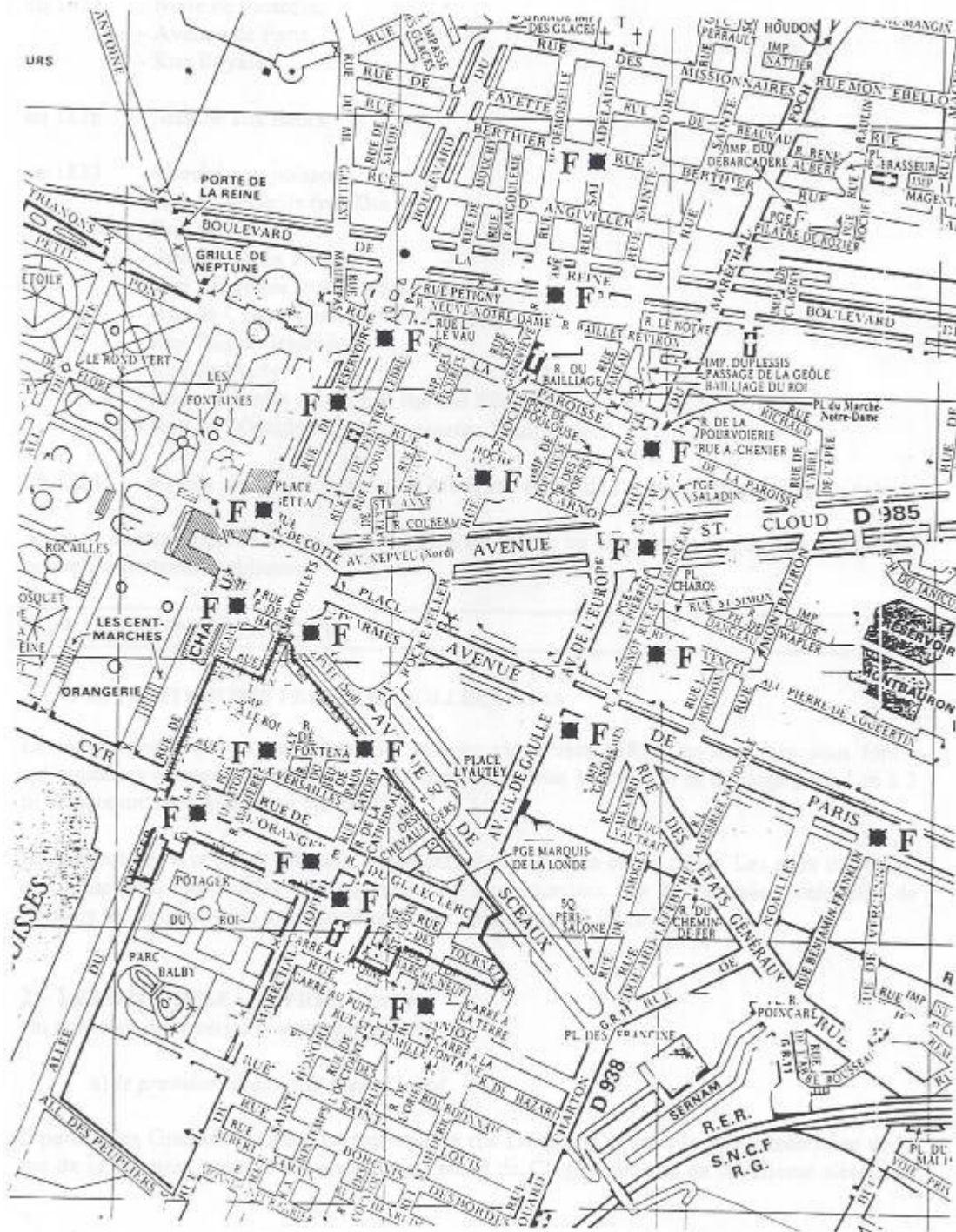
Rue de Clagny (rue de l'Abbé de l'Epée)



Rue Sainte Geneviève
 Rue de Marly
 Place d'Armes (près de la rue des Récollets)
 Rue de l'Occident (près du passage Saint-Louis)
 1833 – aile sud des ministres

Auxquelles il faut ajouter à la même époque environ 600 concessions particulières d'eau d'étang

Localisation approximative des anciennes fontaines publiques



8. Anciens puits et abreuvoir

8.1. 15 Avenue de Paris (Montreuil)

Origine identification et photo :
<http://cfpphr.free.fr/invpuitsversailles.htm>



Puits maçonné dans la cour
Accès libre en journée.
La cour sert de parking.

Photo 2 : Renaud Anzieu



8.2. 104 Avenue de Paris (Chantiers)



Aux horaires d'ouverture, accès libre sur les établissements « marchand de matériaux Guillaume et Gautier ».

L'allée est exactement dans le prolongement de la pointe du domaine de madame Elisabeth et descend. Ça semble être le point le plus bas de l'avenue et le trottoir piéton marque même ce qui pourrait ressembler à un ancien passage d'eau (?).

Dans cette allée un abreuvoir ou un bassin de fontaine avec sa rigole d'écoulement.

Photo : Béatrice Floch

8.3.31 rue de la Paroisse (Notre Dame)



<http://cfpphr.free.fr/invpuitsversailles.htm>



8.4. 53 rue de la Paroisse (Notre Dame)

Puits condamné dans une cour ouverte



8.5. 17 rue des Réservoirs (Notre Dame)

<http://cfpphr.free.fr/invpuitsversailles.htm>



8.6. 3 rue du Maréchal Gallieni (Notre Dame)

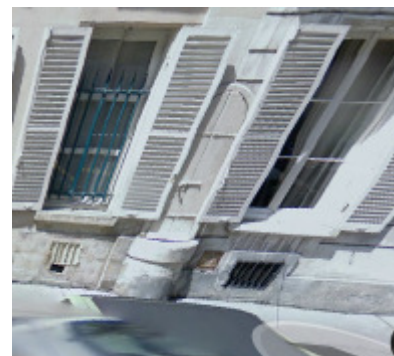
A la droite de la porte du 3, sur la rue, entre la 1ère fenêtre immédiatement à la droite de la porte et la fenêtre suivante, on aperçoit que la pierre a été remplacée par un trompe l'œil en bois. Il y avait ici un puits. On en voit un autre plus visible un peu plus loin



8.7. 7 / 9 rue du Maréchal Gallieni (Notre Dame)

Anciens puits. Il y en aurait eu plusieurs dans cette même rue à peu de distance les uns des autres.

puits mitoyen en façade sur rue fermé par un volet de bois



8.8. 11 rue du Maréchal-Galliéni (Notre Dame)

Trace d'un puits arasé en façade sur rue fermé par un

volet de bois



8.9.22 rue des réservoirs (Notre Dame)

Fontaine privée

Cour fermée par un portail. Au fond de la cour une fontaine.
Ouvert les jours de culte de l'Eglise des Mormons.

8.10. 17 rue des réservoirs (Notre Dame)

Une fontaine dans la cour. Reste à la trouver.

8.11. Puits de Porchefontaine (Porchefontaine)

Beaucoup de puits à Porchefontaine, selon un ancien habitant, toutes les maisons avaient des puits

Puits en l'an 2000 au 28 Rue Augusta Holmes au fond du jardin.

Puits au 35 rue Rémont

8.12. Zone humide (Porchefontaine)

Coin de la rue Yves le Coz et de la rue Coste. 97 rue Yves le Coz.
Immeuble moderne.

Le parking souterrain serait inutilisable car l'immeuble a été construit sur une zone de jonction de 3 sources.

Soit il fallait construire un cuvelage plus résistant mais cela signifiait de déplacer la circulation de l'eau sur les côtés de la cuve et donc de déplacer le problème vers les habitations proches, soit de prendre en compte la réalité de la situation et ne pas construire de parking en cet endroit ?

8.13. 10 place Hoche (Notre Dame)



Fontaine décorative

<http://cfpphr.free.fr/versaillesfontaine.htm>

8.14. 20 rue Hoche (Notre Dame)

Dans une cour, avec robinet, semble toujours utilisée.



8.15. Abreuvoir au 12 rue du peintre Lebrun (Notre Dame)



Dans la seconde cour, accès ouvert, un abreuvoir.
Il devait y avoir sans doute un puits dans le passé.
Sans doute une trace du puits serait visible dans la cave
mitoyenne



<http://cfpphr.free.fr/versailles/bbass78versailles.jpg>



8.16. 19 rue Carnot (Notre Dame)
Puits dans la courette sur la droite

8.17. 7 rue de la Pourvoirie (Notre Dame)
Pompe incomplète dans la cour

8.18. Hameau de la Reine (Parc du Château)
Faux puits avec intéressant système de treuil à roue

8.19. Petite allée Saint-Antoine (Parc du Château)
Curieuse pompe récente

8.20. 12 rue des Chantiers (Chantiers)
Poulie et niche sur façade dans la rue



8.21. 23 rue Saint-Louis (Saint-Louis)
Vielle pompe dans une cour qui abritait, il semble, d'anciennes écuries.



8.22. 82 rue d'Anjou / 21 rue du Hasard (Saint-Louis)



8.23. Abreuvoir du square des Francine (Saint-Louis)



Square des Francine
ou Jardin des
Francine à l'extrémité
sud-est de l'Avenue
de Sceaux.



Photo : Renaud Anzieu

Selon le « Plan pittoresque de la ville et du parc de Versailles » de Logerot, Auguste (1804-1876) de 1854

8.24. Trompe l'œil d'une fontaine (Saint-Louis)

A l'angle de la rue Royale et de la rue du Général Leclerc



8.25. Trompe l'œil d'une fontaine (Clagny-Glatigny)

Devant le 25 av des Etats-Unis.



9. Réutilisation et régulation

9.1. Cuve de stockage et de réutilisation – un exemple écologique

Voir youtube reportage sur assainissement de versailles
<https://www.youtube.com/watch?v=1fbfyG8bQ08>

La ville de Versailles a installé une première cuve (anciennement nommée bêche) de rétention des eaux de drainage en 1997 dites eaux claires.
Ces installations permettent une gestion plus économique de l'eau destinée à l'arrosage, au nettoyage de la voirie et au curage des réseaux d'assainissement.
7 bassins enterrés d'eau de source ont été réalisés.
Ils totalisent 136 m³ gratuitement disponibles journalièrement (pour 180 m³ théoriquement demandés).

Les cuves permettent de récupérer les eaux souterraines, dites eaux claires c'est-à-dire eau non potable, qui partaient jusqu'alors directement aux égouts et nécessitaient un traitement avant d'être rejetées dans les eaux fluviales.



Les eaux de pluie sont ainsi récoltées et canalisées dans des cuves de 8 à 22 m³ avant d'être ensuite pompées par des camions citernes ou des balayeuses pour servir à l'arrosage des plantations, au nettoyage des rues ou à l'hydrocurage des canalisations.



Source « Versailles Magazine de Février 2009 » journal municipal de Versailles
http://www.versailles.fr/uploads/tx_egestiondoc/fev09.pdf P22

9.2. Cuve de Rue de l'union (Clagny-Glatigny)

Création 2006
Capacité 12m³



9.3. Cuve de la Fontaine de Jussieu (Bernard de Jussieu)

Création 2009
Capacité en m3 : 22

9.4. Cuve de Bonne aventure (Bernard de Jussieu)

Création 2008
Capacité en m3 : 8

9.5. Cuve de l'Ecole des postes (Montreuil)

Création 2007
Capacité en m3 : 10

9.6. Cuve de l'Avenue de Paris (Porchefontaine)

Juste en amont de l'octroi coté de Porchefontaine
Création 2007
Capacité en m3 : 22

9.7. Cuve du Chemin du Cordon (Porchefontaine)

Création 1997 (la première du genre)
Capacité en m3 : 10

9.8. Cuve du Parc des Nouettes (Porchefontaine)

Création 2006
Capacité en m3 : 22 trois fois par jour

9.9. Cuve des Serres des Gonards (Chantiers)

Création 2008
Capacité en m3 : 8
Récupération d'eau de toiture des serres.

9.10. Cuve de l'Ilot Richaud (Notre-Dame)

Création 2015
Capacité en m3 : 27
Dans le cadre de la réhabilitation de l'ancien hôpital.

9.11. Cuve du Tennis club de Porchefontaine – Projet (Porchefontaine)

En chantier
Création
Capacité en m3 :

9.12. Ouvrages de rétention et régulation

LEGENDE :

— Limite de bassin versant

— Limite de Commune

■ Ouvrage d'une capacité supérieure à 1000m³

■ Ouvrage d'une capacité supérieure à 200m³

■ Ouvrage d'une capacité inférieure à 200m³

■ Collecteurs d'égouts surdimensionnés

● Bache de captage d'eau claire



Les ouvrages de rétention et de régulation servent à retenir l'eau de pluie et à en réguler le débit avant de la laisser s'écouler dans les égouts. Ils permettent d'éviter en aval un trop fort débit en cas de pluie.

Il y a l'équivalent de 28 000 m³ pour l'ensemble de ces ouvrages dans le sous-sol de Versailles. Le plus gros fait 3000 m³.

Localisation des

- Collecteurs d'égouts surdimensionnés
- Ouvrages de rétention par temps de pluie
- Cuves (ou bâches) de captage et de stockage des eaux claires



Source : Ville de Versailles - Direction Générales des Services Techniques – Service Assainissement

9.13. Bassin de rétention Remont (Porchefontaine)

Utilisé pour l'autoroute A86. A proximité de l'échangeur du Pont Colbert.





10. Le traitement des eaux usées

10.1. Où va l'eau ?

A Versailles, comme dans toutes les villes occidentales, une fois que la pluie tombe, que les rus et rivières coulent, que les étangs débordent, que les fontaines coulent, que les habitants rejettent leurs eaux sales (WC, lavabos, douches) ... toute cette eau passe dans le réseau (unitaire) d'assainissement des eaux, c'est-à-dire les égouts jusqu'à une station d'épuration.

Les techniques artificielles qui consistent à amener l'eau vers un point donné se nomment le drainage. En ville, le drainage concerne les eaux de ruissellement pluviales (rues, toits des maisons et immeubles) qui se fait en surface par des caniveaux se vidant dans le réseau souterrain des égouts.

Il existe deux types de réseau souterrain

Soit le réseau séparatif = deux réseaux, il sépare les deux types d'eau sale dès l'origine.

Il y a un réseau pour l'évacuation des eaux domestiques (cuisine, toilettes, salles de bain, etc.) qui se raccorde à une station d'épuration.

Et il y a un autre réseau pour l'évacuation des eaux pluviales qui va généralement directement vers un cours d'eau.

Soit le réseau unitaire : toutes les eaux usées sont évacuées via un réseau unique, dit unitaire.

Il y a de nombreux débats entre les avantages et inconvénients entre un réseau séparatif et un réseau unitaire.

Le système séparatif, par temps de pluie, évite de surcharger et donc de surdimensionner le réseau de collecte. Et il permet de réduire aussi la taille des stations d'épuration qui ne traitent que les eaux vraiment sales.

La contrainte est qu'il faut dans ce cas un double système de canalisation (construction et entretien)

Dans un monde idéal le réseau séparatif semble logique sauf que :

- les eaux de ruissellement, les toits avec les métaux lourds, les excréments des oiseaux, des animaux, le caoutchouc des pneus sur la chaussée, les excréments des chiens, les huiles des voitures sur la chaussée font que l'eau de ruissellement est impropre à être rejetée directement dans les rivières et demanderait donc aussi un traitement. On peut supposer que ce traitement serait de moindre importance que pour les eaux sales mais il semble manquer d'études à ce sujet. Surtout au regard du coût de construction d'un second réseau d'assainissement.

Donc la tendance actuellement est de rester sur un réseau unitaire pour les zones urbanisées.

Par contre le réseau séparatif garde tout son sens en campagne où l'eau de ruissellement, peu sale, peut être rejetée plus facilement directement dans les rivières.

Actuellement la question serait plutôt de s'interroger sur l'utilisation d'eau potable pour nos WC !!??

10.2. Qui s'occupe du bassin du ru de Marivel ?

Le SIAVRM, Syndicat Intercommunal d'Assainissement de la Vallée du Ru de Marivel est constitué par les communes de Marnes La Coquette, Vélizy-Villacoublay, Versailles, Viroflay, de la Communauté d'Agglomération « Grand Paris Seine Ouest » pour les communes de Sèvres, Chaville et Ville d'Avray.

Il a pour objet d'assurer l'assainissement du bassin versant du Ru de Marivel, c'est-à-dire la collecte et transport des eaux « unitaires » (= eaux usées et pluviales mélangées).

A savoir les études et l'exécution des travaux d'assainissement pour :

- le Transport des eaux usées
- l'Evacuation des eaux pluviales
- l'Entretien des collecteurs (travaux de rénovation)
- la Réalisation de nouveaux ouvrages
- l'Etude et les travaux en lien avec l'assainissement (projet innovant d'utilisation des calories d'une source et suppression d'eaux claires parasites du réseau d'assainissement)



10.3. Qui s'occupe du bassin du ru de Gally ?

Le Syndicat Mixte d'Assainissement de la Région Ouest de Versailles (SMAROV) est en charge des installations du service de l'assainissement.

Couvre le territoire de sept communes des Yvelines : Bailly, Bois d'Arcy, Fontenay-le-Fleury, Le Chesnay, Rocquencourt, Saint-Cyr l'Ecole, Versailles, et d'une partie des communes de Montigny le Bretonneux et de Trappes appartenant à la Communauté d'Agglomération de Saint-Quentin en Yvelines (CA de SQY).

Le SMAROV est également compétent pour l'étude, l'aménagement et l'entretien de certains rus et bassins inclus dans son périmètre. En particulier le ru de Gally dans lequel se rejettent les effluents de la station d'épuration jusqu'à la vanne du bassin de rétention de Rennemoulin.

Ainsi que le Syndicat Mixte d'Aménagement et d'Entretien du Ru de Gally en charge de la gestion, l'aménagement, la restauration, l'entretien et la mise en valeur du RU de GALLY à l'exception du tronçon compris entre la station d'épuration de Carré de Réunion et la vanne du bassin de rétention de Rennemoulin.

10.4. Qui s'occupe de l'eau potable ?

Le Syndicat Mixte pour la Gestion du Service des Eaux de Versailles et Saint-Cloud (SMGSEVESC). Le SMGSEVESC est le Maître d'ouvrage du service de production et de distribution d'eau potable de 24 communes dont Versailles.

Le système d'alimentation en eau potable sous la maîtrise d'ouvrage du Syndicat est aujourd'hui délégué à la SEVESC (Société des eaux de Versailles et St Cloud) pour 22 communes dont Versailles.

10.5. Combien coûte l'eau ?

A savoir, à Versailles : plus de 50% du prix de l'eau consiste en son traitement après usage.

A Versailles, l'eau potable et l'assainissement de l'eau sont gérés par la SEVESC, société filiale du groupe Lyonnaise Des Eaux. Cette concession est en renouvellement (2015)

Le réseau y est unitaire.

Douche = 6 L / minute (les douches puissantes sont à 15 L / mn)

Une douche froide de 10 mn = 60 L = 0,22 € / jour (1 L = 0,0037 €)

Soit 80 € / an / personne.

Plus de 50% du prix de l'eau est lié à son assainissement dont :

- part communale = 31 cts / m³
- assainissement intercommunal
- station d'épuration
- assainissement interdépartemental

10.6. A quoi consommons-nous l'eau ?

- une toilette au lavabo : de 5 à 15 litres
- une douche de 5 mn : de 50 à 100 l
- un bain de 150 à 200 l
- une vaisselle à la main : 1 à 2 l par personne
- un lave-vaisselle : de 15 à 50 l par lavage
- un lave-linge : entre 50 et 150 l
- une chasse d'eau : de 5 à 10 l
- arrosage des pelouses : de 10 à 20 litres par mètre carré
- un lavage d'un véhicule : de 200 à 500 l

Référence <http://www.igepac.com>



10.7. Crue et bouches à incendie

La crue de 1982 à Chaville en aval de Versailles
Photos : Renaud Anzieu



Bouche d'incendie

Ce petit rectangle jaune est une marque sur le trottoir qui sert à repérer la bouche d'incendie en cas de neige (ou de feuille morte) qui pourrait cacher la Bouche à Incendie (photo de droite).
Devant le 85 rue de la paroisse.



Photos : Renaud Anzieu



11. Lexique

source : eau qui sort naturellement de terre.

quasi synonyme de « résurgence » : réapparition à l'air libre, sous forme de grosse source, de l'eau absorbée par des cavités souterraines.

eau souterraine : provient généralement d'un forage

fontaine : d'abord le lieu d'une source, d'une « eau vive qui sort de terre ».

Puis la fontaine est aussi la construction faite pour recueillir l'eau jaillissant d'une source amenée – sous pression ou par gravité – par un conduit.

chevelu des rivières ou chevelu hydrographique. Se dit d'un ensemble particulièrement dense de petits cours d'eau.

ru : petit ruisseau

talweg (ou thalweg) : ligne qui rejoint les points les plus bas d'une vallée, ou la ligne qui rejoint les points les plus bas du lit d'un cours d'eau. Le talweg s'oppose à la ligne de crête, ligne de faîte ou ligne de partage des eaux.

mare plus petite que l'étang qui est plus petit qu'un lac.

assainissement : ensemble des techniques et méthodes visant à traiter les eaux usées.

bassin de rétention des eaux pluviales : zone de stockage des eaux pluviales, enterrée ou à ciel ouvert. Il est destiné à récupérer les eaux pluviales issues de surfaces non-absorbantes créées pour les besoins d'aménagement humains.

bief : petit canal chargé d'amener l'eau aux roues à aubes.

12. Remerciements et copyright utilisation

Merci aux personnes qui suivent qui m'ont permis la mise en forme de ces informations.
Par ordre d'apparition.

- Anne Boisroux : Présidente de Versailles Environnement Initiative (VEI)
<http://www.versaillesenvironnementinitiative.fr/>
- Hélène Schützenberger, habitante de Porchefontaine, membre de Versailles Environnement Initiative.
- Pierre Desnos Président des Amis de la Forêt de Versailles <http://amisdesforets.org/>
Grands connaisseurs de traces de l'eau à Versailles et dans les environs.
Co-auteur avec Jean Siaud du livre "Trois siècles d'eau à Versailles 1664-1963"
- Vincent Boudriot – Responsable de l'Assainissement de la ville de Versailles
- Francis CAHUZAC – passionné de patrimoine <http://cfpphr.free.fr/versailles.htm>
- Yann Fradin Directeur Général de l'Association « Espaces » à Chaville. Co-éditeur de la carte « Sur les traces de l'eau à Chaville ». L'Association « Espaces » organise tous les deux ans une descente du ru de Marivel de Versailles à la Seine. <http://www.association-espaces.org/>
- Irène Nenner Présidente de Chaville Environnement Chaville.environnement@gmail.com
Co-éditeur de la carte « Sur les traces de l'eau à Chaville ». Chaville Environnement a distribué cette carte dans les 5000 boîtes aux lettres de Chaville. En 5 mois, environ une trentaine d'habitants ont apporté un complément d'informations. Pour des raisons de confidentialité la localisation des indications des résidences privées est approximative.
- Guy Bourachot, membre de Versailles Environnement Initiative.
- MM. Antoine Bouvier et Etienne Varney de l'Association des Naturalistes des Yvelines
- Jean Larour Président de l'Association des cartophiles : Viroflay au fil du temps par l'image. ACVFTI <http://www.cartophilie-viroflay.org/>
- Béatrice Floch, membre de Versailles Environnement Initiative et qui participe très largement à la recherche de sites et à la relecture. Complice n°1 du projet.
- Cathy Biass-Morin - Directrice des espaces verts de la ville de Versailles.
- Serge Perrutel Président du Syndicat de Défense des Intérêts de Porchefontaine
Fin connaisseur des eaux et puits de Porchefontaine.
- Denis Isse, Responsable du service des Espaces Verts du Conseil Général des Yvelines et en particulier du domaine de Madame Elisabeth à Versailles
- Pierre Léonard, pêcheur sur la pièce d'eau des suisses
- Raphaël Zephara, membre du bureau de l'association de pêcheurs « Les Brochets du Roy »
<http://lesbrochetsduroy.jimdo.com/>
- Gilles Bultez, Direction du patrimoine et des jardins, Chef du service des fontaines de Versailles



Attribution - Pas d'Utilisation Commerciale –
Partage dans les Mêmes Conditions 3.0 non transposé (CC BY-NC-SA 3.0)

Sauf mention contraire les photos sont de Renaud Anzieu.



13. Reste à faire

13.1. Taches en vrac

- prendre des photos sur les sujets sans photos
 - faire le lien entre les puits/fontaines cités sur doc historique chapitre « Fontaines ancien régime et 19è » et ce qui existe encore (faire le rapprochement).
 - Localisation des éléments cités sur une carte (voir projet carte) : sur openmap ?
 - Contacter MM. Cian et Defrance
 - contacter l'ONF pour rechercher sources, mares et zones humides en forêts
 - contacter les archives municipales et la bibliothèque municipale de Versailles : documents et rapports anciens sur ces rus.
 - Compléter wikipedia sur le ru de Marivel
 - Association des Naturalistes des Yvelines : voir leur bibliothèque à la villa de Chevreloup.
 - Université de Versailles St Quentin ?
 - 2nde visite des fontaines avec Francis Cahuzac
-
- Porchefontaine : Visite des drainages et captages des Nouettes par V. Boudriot (+RA et BF)
 - Clagny-Glatigny : Avec Pierre Desnos : voir dans le parc de la résidence des petits princes (angle de la rue Jacques Mercier) une source naturelle. Contact : M. Gilles GERMAIN (avec RA et BF)
 - Satory : Avec Pierre Desnos visiter la Mare aux éléphants (+RA et BF)
 - Montreuil : Visiter le parc du Lycée Sainte Geneviève (RA et BF)
 - Saint-Louis : voir jardin de M. Quentin, voisin de Anne B. (Joseph B.) devient vite très humide. RA
 - Saint-Louis : ajouter la carte très détaillée des puits et fontaines (RA) la dater ??

Un ru ou une source passe dans votre jardin ?

Vous avez un puits dans votre cave ?

Il existe une législation concernant le prélèvement de l'eau, et tout autant pour le rejet car il implique des coûts de traitement. Le prélèvement d'une eau, même d'un minuscule ruisseau, se fait au détriment de l'aval. Néanmoins personne n'ira rien vous demander dans le cas d'un prélèvement ponctuel ou modéré.

Documents à étudier :

- étudier doc « hist_eau.pdf »
- <http://asso.ffv.fr/cvsq/Historique/Histoire%20d%27eau.htm>
- Livret en ligne sur l'alimentation en eau du chateau
<http://fr.calameo.com/read/00129657722527f201ecf>
- Daniella MALNAR (2010) « L'approvisionnement en eau des quartiers sud de Versailles. Travaux sous l'ancien régime ». Revue de l'histoire de Versailles et des Yvelines. Bibliothèque centrale de Versailles. Réf : Usuel F.L. 905 REV 8^e P.150 Tome 92, 2010
- "Versailles - Sept siècles de l'histoire du quartier de Porchefontaine"
de Pierre CHAPLOT et Claude DUTROU : Edité par le Syndicat de Défense des Intérêts de Porchefontaine (SDIP)
- Sur Porchefontaine, l'association SDIP a réalisé et diffusé un questionnaire sur la zone basse du quartier concernant des problèmes éventuels d'inondation dans les sous-sols. 79 réponses reçues dont 39 signalent qu'il y a déjà eu des inondations dans le sous-sol. Dont Pierre Curie 9, Berthelot 4, Jean de la Fontaine 4, Yves le Coz 4, Rémont 3, Deroisin 2, Moines 2, Coste 2.
Nous sommes en attente du détail des réponses.

13.2. Pistes d'études proposées par les « naturalistes »

- cartes géologiques au 1/50 000ème pour déterminer quel(s) est (sont) l'(les) horizon(s) imperméable(s) qui empêche(nt) l'eau de s'infiltrer et qui sont à l'origine des sources lorsque la topographie recoupe ces horizons. Cela permet d'identifier les secteurs sensibles. Des botanistes ont pu également faire des levés, la végétation, en zone humide, étant différente de celle en zones sèches.
- Bibliothèque de la Société Géologique de France à Paris (77, rue Claude Bernard Paris 5^e) pour y chercher d'éventuels travaux géologiques dans cette région. Téléphone : 01 43 31 77 35; demander Solange ou Sébastien.
- prendre un GPS et un marteau de géologue et faire une reconnaissance entre Versailles et la Seine en notant les affleurements géologiques, les sources, les ruptures topographiques et toutes



informations fournies par les habitants rencontrés (les plus âgés surtout qui ont vu les sources). Cela permettrait de disposer d'une cartographie actuelle de ces eaux de circulation. A l'œil, cela représente 2 à 3 mois de travail selon la largeur de la zone à étudier.

13.3. Quelques questions

- comment faire resurgir l'eau dans la ville ?
- existe-t-il une réglementation sur la dangerosité de l'eau ? (Source de la Nouette « eau non potable » source de la voirie « eau dangereuse à boire ». Ceci est indiqué par principe de précaution. Car pour la déclarer potable il faudrait y faire des analyses sans doute quotidiennes. L'eau dite potable du robinet est analysée trois (3) fois par jour !
- chapitre sur les usages potentiels de l'eau : chauffage à Sèvres, arrosage espace public, nettoyage des rues,
- comment pouvons-nous limiter les écoulements d'eau ?
- expliquer la différence entre le ru, ses traces, ses changements, les canalisations actuelles qui fixent le cours.

13.4. Projet carte « Versailles / Marivel »

Contexte :

Suite à la carte « Sur les traces de l'eau à Chaville dans la vallée du ru de Marivel » réalisée par les associations « Chaville Environnement » et « Espaces » il existe un projet pour publier l'équivalent sur Versailles sur le bassin versant du Ru de Marivel.

1^{ère} phase : Identifier les ressources potentielles (moyens, documents et personnes) qui pourraient aider à la réalisation de la carte sur le fond comme sur la forme. Un premier document existe qui ambitionne de recenser, sur Versailles, les rus, résurgences, bassins, étangs, fontaines, puits, ...

Objectifs

- compléter pour Versailles les informations pour la prochaine balade du ru de Marivel
- informer la population versaillaise sur les bonnes pratiques environnementales, comme le fait déjà la ville de Versailles avec les bâches de rétention ou le zéro phyto.
- aider les politiques (et les services techniques ?) sur les choix à faire sur la gestion de l'eau, grâce à une meilleure information.
- Après la réalisation de la carte "Versailles/Marivel", il pourra être envisagé ensuite de continuer sur les deux autres bassins versants de Versailles.

Ordre du jour de la réunion

** rappel du contexte et de l'objectif

** examen de l'existant : carte de Chaville et carte de Marivel, document sur Versailles

** lister les ressources bibliographiques ou humaines qui pourraient aider par quartier / ru

- Jussieu / ru de la Voirie / forêt de Fausses Reposes / contact de Pierre Desnos

- Montreuil / ru de Montreuil / CdQ (?)

- Chantiers / rue de la Patte d'Oie / Forêt domaniale (parcelles 20 à 24)

- Porchefontaine / Ruisseau des Nouettes / Forêt domaniale (parcelles 25 à 36) Mme H.S.

- Sablière / Etang de la sablière (à localiser avec exactitude)/ Forêt domaniale (parcelles 30 à 32)

** liste des "items" à identifier : puits, source du domaine public, source du domaine privé, sous-sol humide, tracé des eaux, vestiges des rus

** moyens techniques : fond de carte, conception, impression, financement : comme pour les actions précédentes, Espaces est à même de l'assurer avec les partenaires habituels et désormais fidélisés.

** planning / rétroplanning (échéance septembre 2016 ? date prochaine balade)

** liste des textes

- introduction

- les rus

- les étangs

- les sources, puits et zones humides

- quel usage des sources ? (j'aimerais que ce chapitre soit largement plus important)

- les associations

- les photos

** prochain rdv (si besoin)



13.5. Projet Conférence « eau »

Choisir un thème de réflexion :

Comment faire converger les différents projets ? Eviter les effets silos ? (entreprise d'entretiens privés, espace verts de la ville, assainissements, particuliers, syndicats des eaux, ...)

Cohérence écologique : comment retrouver nos sources ?

Conférence en trois temps :

1 - théorie : les auteurs d'un livre (cf plus bas un exemple d'auteurs)

2- un cas pratique : les cuves de rétention de Versailles ? (par exemple) avec à la clef les bonnes pratiques vis à vis de l'évacuation des eaux par M. Vincent Boudriot (?)

Ou un autre cas pratique par M. Pierre Desnos ?

3 – Incitation concrète à l'action : communiquer le projet de carte des eaux de Versailles / Marivel + venez à la ballade + recherche de guide pour la ballade + recherche de puits et source

Salle à la mairie de Versailles disponible si besoin.

« L'eau dans la ville » co écrit avec Jean-Claude Deutsch, et publié aux Editions de l'Aube, dans la collection Essai.

L'ouvrage croise l'analyse d'un ingénieur et d'une géographe dans une relation qui paraît évidente et qui pourtant ne va pas de soi. Il aborde pour les villes françaises

- une gestion de la ressource et des risques toujours plus réglementaire et technique

- des empiements réglementaires et institutionnels qui ne facilitent pas les choix

- un rapport à l'eau des urbains peu connu, une fois dépassée l'idée d'un retour de l'eau en ville et de la restauration plus naturelle des berges,

- des moyens financiers contraints par la crise mais aussi par les choix de gestion.

L'objectif est de poser la part à faire aux logiques en place, de décrypter les signaux à analyser, pour dégager des questions à traiter par l'ensemble des acteurs et permettre au politique d'agir.

13.6. Autres projets

- Aider l'équipe de la promenade du ru de Marivel en se portant volontaire comme guide bénévole :

3 volontaires en plus sur Versailles membres de VEI : Anne Boisroux-Jay, Béatrice Floch et Renaud Anzieu. Prérequis : intérêt pour le sujet et participer à 3 réunions d'informations / préparations.

- Balade sur Versailles sur ce thème (en vélo ?) à l'image du ru de Marivel

- Ajouter les éléments sur l'open data de VGP <http://opendata.versaillesgrandparc.fr/>

ou son équivalent pour Versailles <http://siteopendataversailles.cloudapp.net/Data>

- créer la balade des eaux de Versailles

- créer la carte des eaux de Versailles Marivel + Gally + Bièvre

13.7. Projets réalisés

- document de synthèse (celui-ci) : démarré en octobre 2014, mis en ligne début mars 2015 sur le site de Versailles Environnement Initiative Version 1.9

- Charte de l'eau <http://www.association-espaces.org/activites/charte-de-leau/>

Versailles Environnement Initiative a décidé le 4 février 2015 de signer cette Charte de l'Eau.

- http://fr.wikipedia.org/wiki/Ru_de_Marivel : plusieurs mises à jour effectuées



14. Autres ressources et à proximité

14.1. Autres Ressources

La vallée du Ru de Marivel, de Nicole Garcia, 2003.

Chaville s'est développé dans une vallée resserrée, entre les Bois de Fausse Reposes et de Meudon, creusée par le ru de Marivel dont cette monographie raconte l'histoire. Celui-ci prend sa source à Versailles, traverse Viroflay et Chaville et se jette dans la Seine à Sèvres. Au XIXème siècle, de nombreux lavoirs sont installés sur ses bords, remplacés au début du XXème par des blanchisseries industrielles. Le ru est maintenant détourné dans des collecteurs, situés sous la départementale 910, qui transitent les eaux pluviales et usées. En vente à l'ARCHE 18 € port compris

Atlas de Trudaine 1745-1788 - Quartier du Petit Montreuil (18è) = quartier des Chantiers

http://www.culture.gouv.fr/Wave/image/archim/trudaine/frdafanchat_8448p023r01-p.jpg

http://www.culture.gouv.fr/Wave/image/archim/trudaine/frdafanchat_8447p027r01-p.jpg

Source : <http://www.culture.gouv.fr/documentation/archim/atlasdetrudaine.htm>

« Plan pittoresque de la ville et du parc de Versailles »

Par Logerot, Auguste (1804-1876). Auteur du texte, Date d'édition : 1854

Domaine public - id : ark:/12148/btv1b530850654

Source : Bibliothèque nationale de France, département Cartes et plans, GE C-6913 (A)

Échelle(s) : 1:5 000

<http://gallica.bnf.fr/ark:/12148/btv1b530850654/f1.zoom>

Activités économiques en aval du ru de Marivel à Viroflay et Sèvres

http://www.cartophilie-viroflay.org/article.php?id_article=147

Liens vers des cartes anciennes de Versailles <http://www.lexilogos.com/versailles.htm>

http://fr.wikipedia.org/wiki/Zone_humide

« Les eaux que nous buvons » <http://igepac.free.fr/>

- <http://ddata.over-blog.com/xxxyyy/3/00/14/37/2011/Les-eaux-que-nous-buvons---1---Generalites---31-DEC-2010.pdf>

- <http://ddata.over-blog.com/xxxyyy/3/00/14/37/2011/Les-eaux-que-nous-buvons---2---La-chimie-de-l-eau-potable--.pdf>

Article sur « Les eaux de Versailles »

Évrard F.. Les eaux de Versailles. In: Annales de Géographie. 1933, t. 42, n°240. pp. 583-600.

doi : 10.3406/geo.1933.10325

http://www.persee.fr/web/revues/home/prescript/article/geo_0003-4010_1933_num_42_240_10325

I - Les travaux de Louis XIV

Les animateurs

Les modes de captation et de drainage

Les projets de canaux

La main-d'œuvre

Les fournitures

II - Les transformations du système

Affaiblissement du ramassage dans les étangs et appauvrissement des sources

Le délabrement de la machine.

Les transformations de l'ancienne machine

La nouvelle machine de Marly

La recherche d'eaux artésiennes

III - Influence économique du système des eaux

Effets des étangs sur la vie rurale

Effets de la machine de Marly sur la vie fluviale

IV - La distribution de l'eau dans la ville

Les crises jusqu'au XXe siècle

Changements dans la distribution



Vidéo didactique sur l'acheminement des eaux pour le château de Versailles
<https://www.youtube.com/watch?v=u0VYY2iK3Lo>

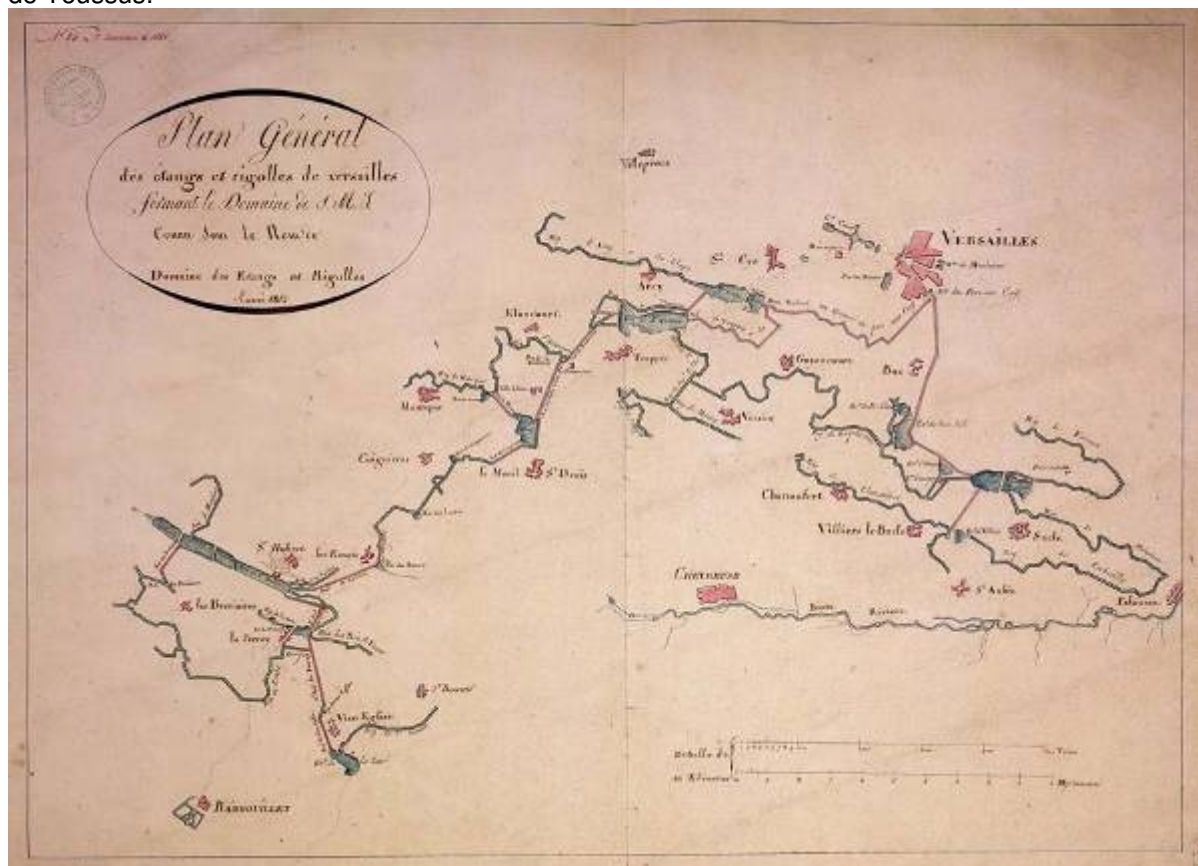
14.2. A proximité de Versailles

Plateau de Saclay :

Hors de Versailles intra-muros le plateau de Saclay, plateau argileux qui retient les eaux. Aménagé sous Louis XIV avec des étangs et des « rigoles » qui convergent - plus ou moins directement - vers l'aqueduc de Buc.

Deux étangs dans un site encore préservé et qui mérite une promenade à partir de la ferme de Viltain : Étang d'Orsigny et Étang de la ferme d'Orsigny (pas de nom).

Il faut citer aussi les deux étangs de chaque côté de la D 446 : étang Vieux et de Saclay. Très pollués. Enfin l'étang du « Trou Salé », vidé par les allemands en 1942, remplacé par les pistes de l'aéroport de Toussus.



Guyancourt : source de la Bièvre

- Étang Braque : premier étang en amont de la Bièvre. Zone « marécageuse » de roseaux protégeant la faune locale à l'extrémité Est.

- Fontaine des Gobelins : source captée. Carte IGN



- Source de la Bièvre : carte IGN. A 300 m après l'extrémité de l'étang ; vers l'est encore des zones humides « protégées ».



Viroflay

A noter le sentier de la source, en bordure de forêt sur une zone à forte dénivellation. Il est possible de supposer qu'il y avait de l'eau qui devait y circuler.

Pouvait rejoindre le ru de la Voirie ou peut être plus directement le ru de Marivel.

Chaville

Source du Bocage, à proximité de l'Allée Noire (commune de Vélizy-Villacoublay), aménagée par l'Office National des Forêts (ONF), et captée par le réseau d'assainissement de Chaville, Zone humide et source située derrière le stade de Chaville et captée par le réseau de la commune, Source de la Fontaine Doisu, captée par le réseau de Chaville (collecteur de la rue de l'Etang Saint-Denis) Source de la rue de l'Etang Saint-Denis, captée par une cunette en pied de talus puis par le réseau de Chaville. 1.

<http://gallica.bnf.fr/ark:/12148/btv1b7711363q/f1.zoom>

Titre : Carte particulière du canal de la rivière d'Eure depuis Pontguin, jusques a Versailles ou sont exactement marquez les aqueducs, les estangs, les ponts et autres travaux qui sont dessus et aux environs avec les pays circonvoisins. / par Hubert Jaillot

Auteur : Jaillot, Alexis-Hubert (1632?-1712)

Éditeur : [s.n.] (Paris)

Date d'édition : 1695

Sujet : Forêts

Sujet : Châteaux

Sujet : Eure (cours d'eau)

Sujet : Montfort, Forêt domaniale de

Sujet : Versailles, Château de -- Environs

Sujet : Yvelines, Forêt des

Sujet : Senonches, Forêt domaniale de

Identifiant : ark:/12148/btv1b7711363q

Source : Bibliothèque nationale de France, département Cartes et plans, CPL GE DD-2987 (1253 B)

Autres sources à proximité en aval sur le bassin versant de Marivel

- Source du Bocage, à proximité de l'Allée Noire (commune de Vélizy-Villacoublay), aménagée par l'Office National des Forêts (ONF), et captée par le réseau d'assainissement de Chaville,
- Zone humide et source située derrière le stade de Chaville et captée par le réseau de la commune,
- Source de la Fontaine Doisu, captée par le réseau de Chaville (collecteur de la rue de l'Etang Saint-Denis)
- Source de la rue de l'Etang Saint-Denis, captée par une cunette en pied de talus puis par le réseau de Chaville.

